



Prowadzący instalację:

P4 Sp. z o. o.
ul. Wynalazek 1
02-677 Warszawa

Warszawa, 28 lut 2023

Adres do korespondencji:

P4 Sp. z o. o.
ul. Wynalazek 1,
02-677 Warszawa

**Starostwo Powiatowe w Nowym Dworze
Mazowieckim**

Wydział Ochrony Środowiska i Rolnictwa

Przedłożenie informacji o zmianie danych w instalacji

o której mowa w zgłoszeniu NWD4422B z dnia 20 kwi 2020

dotyczy: informacji o zmianie w zakresie danych w zgłoszeniu instalacji NWD4422B.

Podstawa prawna: ustawa z dnia 27 kwietnia 2001 r. Prawo ochrony środowiska, art. 152, ust 6, pkt 1, lit. c)

Niniejsza informacja zawiera wyłącznie dane, które uległy zmianie.

1) Oznaczenie prowadzącego instalację, jego adres zamieszkania lub siedziby.

Brak zmian.

2) Adres zakładu, na którego terenie prowadzona jest eksploatacja instalacji.

05-152 Wólka Czosnowska, Wojska Polskiego 112, dz. nr 24, obręb 0035, gm. Czosnów, pow. nowodworski

3) Rodzaj i zakres prowadzonej działalności, w tym wielkość produkcji lub wielkość świadczonych usług.

Usługi telekomunikacyjne, transmisja danych: 1TB/doba.

4) Czas funkcjonowania instalacji (dni tygodnia i godziny).

Brak zmian.

5) Wielkość i rodzaj emisji.

Dane przed zmianą:

L.p.	Nazwa anteny	Wysokość [m n.p.t.]	Rodzaj emisji	Równoważna moc	Azymut	Kąt pochylenia	Częstotliwość
------	--------------	------------------------	------------------	-------------------	--------	-------------------	---------------

				promieniowana izotropowo			
1	11_LNUV	35	PEM	799 W	100°	0-7°	800 MHz
2	11_LNUV	35	PEM	4150 W	100°	0-7°	1800 MHz
3	11_LNUV	35	PEM	3525 W	100°	0-7°	2100 MHz
4	12_GHT	35	PEM	1276 W	100°	0-6°	900 MHz
5	12_GHT	35	PEM	10214 W	100°	0-6°	2600 MHz
6	21_LNUV	35	PEM	799 W	210°	0-7°	800 MHz
7	21_LNUV	35	PEM	4150 W	210°	0-7°	1800 MHz
8	21_LNUV	35	PEM	3525 W	210°	0-7°	2100 MHz
9	22_GHT	35	PEM	1276 W	210°	0-6°	900 MHz
10	22_GHT	35	PEM	10214 W	210°	0-6°	2600 MHz
11	31_LNUV	35	PEM	799 W	315°	0-9°	800 MHz
12	31_LNUV	35	PEM	4150 W	315°	0-9°	1800 MHz
13	31_LNUV	35	PEM	3525 W	315°	0-9°	2100 MHz
14	32_GHT	35	PEM	1276 W	315°	0-6°	900 MHz
15	32_GHT	35	PEM	10214 W	315°	0-6°	2600 MHz
16	RL1	35	PEM	7079 W	68°		80 GHz

Dane po zmianie:

L.p.	Nazwa anteny	Wysokość [m n.p.t.]	Rodzaj emisji	Równoważna moc promieniowana izotropowo	Azymut	Kąt pochylenia	Częstotliwość
1	11_LNUV	35	PEM	3196 W	100°	0-10°	800 MHz
2	11_LNUV	35	PEM	6224 W	100°	0-10°	1800 MHz
3	11_LNUV	35	PEM	4406 W	100°	0-10°	2100 MHz
4	12_GHT	35	PEM	2552 W	100°	0-10°	900 MHz
5	12_GHT	35	PEM	10214 W	100°	0-10°	2600 MHz
6	21_LNUV	35	PEM	3196 W	210°	0-10°	800 MHz
7	21_LNUV	35	PEM	6224 W	210°	0-10°	1800 MHz
8	21_LNUV	35	PEM	4406 W	210°	0-10°	2100 MHz
9	22_GHT	35	PEM	2552 W	210°	0-10°	900 MHz
10	22_GHT	35	PEM	10214 W	210°	0-10°	2600 MHz
11	31_LNUV	35	PEM	3196 W	315°	0-10°	800 MHz
12	31_LNUV	35	PEM	6224 W	315°	0-10°	1800 MHz
13	31_LNUV	35	PEM	4406 W	315°	0-10°	2100 MHz
14	32_GHT	35	PEM	2552 W	315°	0-10°	900 MHz
15	32_GHT	35	PEM	10214 W	315°	0-10°	2600 MHz
16	RL1	35	PEM	7586 W	68°		80 GHz

6) Opis stosowanych metod ograniczania wielkości emisji.

Brak zmian.

7) Informacja, czy stopień ograniczania wielkości emisji jest zgodny z obowiązującymi przepisami.

Stopień ograniczenia wielkości emisji jest zgodny z obowiązującymi przepisami.



iliad
GROUP

8) (uchylony)

-/-

9) Sprawozdanie z wykonanych pomiarów poziomów pól EM, o których mowa w art. 122a ust. 1 pkt 1.

Sprawozdanie nr 44/02/OŚ/2023 – P4-W z dnia 14 lut 2023, Nr akredytacji PCA – AB 1630.

Koordinator OŚ

Alicja Bogumił

kom. -

Poprawność nieznana

Dokument podpisany przez
ALICJA BOGUMIŁ
Data: 2023.01.18 15:58:14 CET



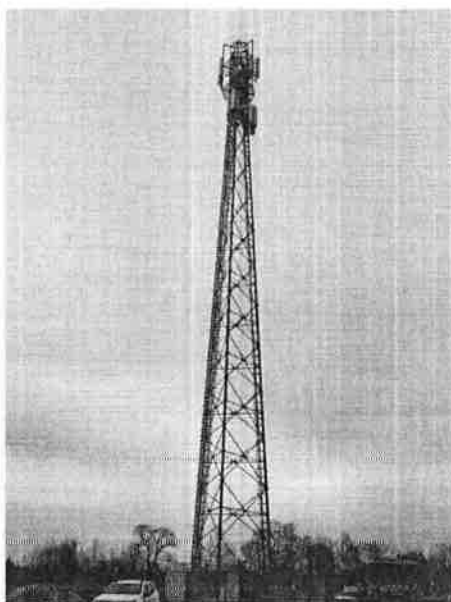
Laboratorium EMVO Sp. J. Urbański, Pawelak
ul. Jasna 1
00-013 Warszawa

tel. +48 22 780 29 64
e-mail: laboratorium@emvo.pl



AB 1630

Sprawozdanie z pomiarów pól elektromagnetycznych - środowisko nr 44/02/OŚ/2023– P4-W



Nr i nazwa stacji	NWD4422B	
Adres	Wólka Czosnowska, Wojska Polskiego 112, dz. nr 24, obręb 0035, pow. nowodworski, woj. mazowieckie	
Opracowanie	Martyna Karczmarczyk	Specjalista ds. pomiarów
Autoryzacja	Andrzej Urbański	Kierownik Laboratorium
Podpis	Poprawność nieznana Dokument podpisany przez Andrzej Urbański Data: 2023.02.15 10:05:11 CEST Powód: Zatwierdzam dokument	
Data	2023-02-14	

Spis treści

1. Informacje ogólne.....	3
2. Podstawa prawna.	3
3. Opis pomiarów.....	4
4. Zróżnicowanie dopuszczalne poziomy pól elektromagnetycznych.	5
5. Charakterystyka źródeł PEM.....	5
6. Wyniki pomiarów.....	5
7. Stwierdzenie zgodności	6
8. Oświadczenie.....	7
9. Spis załączników.	8

1. Informacje ogólne.

Zleceniodawca	P4 sp. z o.o., ul. Wynałazek 1, 02-677 Warszawa osoba udzielająca informacji- Monika Bierozą
Istotne informacje dostarczone przez klienta	komplet informacji niezbędnych do wykonania pomiarów i opracowania sprawozdania
Dane otrzymane od klienta mogące mieć wpływ na ważność wyników	Dane anten sektorowych, dane anten radioliniowych, parametry pracy instalacji, ustawienie pochylenia anten
Prowadzący instalację	P4 sp. z o.o., ul. Wynałazek 1, 02-677 Warszawa
Lokalizacja obiektu	Wólka Czosnowska, Wojska Polskiego 112, dz. nr 24, obręb 0035, pow. nowodworski, woj. mazowieckie
Miejsce instalacji anten	Wieża kratowa
Miejsce instalacji urządzeń	Outdoor
Osoby wykonujące pomiar	Wojciech Kaczorek
Data wykonania pomiaru	14.02.2023
Temperatura na początku pomiaru [°C]	4,0
Temperatura na koniec pomiaru [°C]	4,0
Warunki atmosferyczne	Brak opadów
Wilgotność na początku pomiaru [%]	94,0
Wilgotność na koniec pomiaru [%]	94,0
Godzina na początku pomiaru	10:30
Godzina na koniec pomiaru	11:40
Inne źródła pól elektromagnetycznych oznaczone na załączniku graficznym	Występują
Parametry pracy instalacji	Tryb eksploatacyjny

2. Podstawa prawna.

2.1 Normy i rozporządzenia:

- Rozporządzeniem Ministra Klimatu z dnia 17 lutego 2020 r. w sprawie sposobów sprawdzania dotrzymania dopuszczalnych poziomów pól elektromagnetycznych w środowisku (Dz.U. 2020 poz. 258)
- Rozporządzenie Ministra Zdrowia z dnia 17 grudnia 2019 r. w sprawie dopuszczalnych poziomów pól elektromagnetycznych w środowisku (Dz.U. 2019 poz. 2448)
- Obwieszczenie Marszałka Sejmu Rzeczypospolitej Polskiej z dnia 29 września 2021 r. w sprawie ogłoszenia jednolitego tekstu ustawy - Prawo ochrony środowiska (Dz.U. 2021 poz. 1973)

- Rozporządzenie Ministra Klimatu i Środowiska z dnia 6 maja 2022 r. zmieniające rozporządzenie w sprawie sposobów sprawdzania dotrzymywania dopuszczalnych poziomów pól elektromagnetycznych w środowisku (Dz.U. 2022 poz. 1121).

3. Opis pomiarów

Metodologia pomiarowa	Pomiary w oparciu o Rozporządzeniem Ministra Klimatu z dnia 17 lutego 2020 r. w sprawie sposobów sprawdzania dotrzymywania dopuszczalnych poziomów pól elektromagnetycznych w środowisku (Dz.U. 2020 poz. 258) oraz Rozporządzenie Ministra Klimatu i Środowiska z dnia 6 maja 2022 r. zmieniające rozporządzenie w sprawie sposobów sprawdzania dotrzymywania dopuszczalnych poziomów pól elektromagnetycznych w środowisku (Dz.U. 2022 poz. 1121).
Cel badań	Określenie wartości natężenia pola elektrycznego w miejscach dostępnych dla ludności.
Opis zestawu pomiarowego	Miernik Narda NBM 550, Sonda EF-6092, o zakresie pomiarowym 0,7 V/m – 300V/m pracująca w paśmie 0,1 – 90 GHz, świadectwo wydane przez Laboratorium Wzorców i Metrologii Pola Elektromagnetycznego, Instytut Telekomunikacji, Teleinformatyki i Akustyki Politechniki Wrocławskiej. Świadectwo ważne do 10.06.2024 r. Miernik Narda NBM 550, Sonda EF-6092 pracująca w zakresie temperatury -10°C - +50°C oraz wilgotności 5% - 95% Niepewność rozszerzona wynosi 58,8% przy poziomie ufności 95% z uwzględnieniem współczynnika rozszerzenia k=2.
Wyposażenie pomocnicze	Termohigrometr Bestone, Nr. inwentarzowy 03/WL, nr identyfikacyjny 1222436, typ: GM1362-EN-00, świadectwo wzorcowania z dn. 22.12.2015 r. wydane przez Laboratorium Pomiarowe „MUTECH”. Przymiar wstęgowy STABILA, Nr. inwentarzowy 06/WL, nr identyfikacyjny 06WL, świadectwo wzorcowania z dn. 22.09.2021 r. wydane przez Zespół Laboratoriów wzorcujących Okręgowego Urzędu Miar w Gdyni. GPS Garmin 64s okresowo sprawdzany w punktach osnowy geodezyjnej klasy 3 na podstawie licencji punktu, zgodnie z procedurą sprawdzeń okresowych IS/PO-16-11/03.
Pomiary zostały wykonane	<ol style="list-style-type: none"> 1. na głównych i pomocniczych kierunkach pomiarowych, na kierunkach zbliżonych do azymutów anten oraz w dodatkowych pionach pomiarowych zgodnie z wymaganiami pkt 12, 13, 14 i 19 Rozporządzenia Ministra Klimatu z dnia 17 lutego 2020 r. (Dz. U. 2020, poz. 258) oraz Rozporządzenia Ministra Klimatu i Środowiska z dnia 6 maja 2022 r. zmieniającego rozporządzenie w sprawie sposobów sprawdzania dotrzymywania dopuszczalnych poziomów pól elektromagnetycznych w środowisku (Dz.U. 2022 poz. 1121). 2. na obszarze pomiarowym, dla którego, na podstawie uprzednio przeprowadzonych obliczeń stwierdzono w miejscach dostępnych dla ludności występowanie pól elektromagnetycznych o najwyższym poziomie, które pochodzą z badanej instalacji zgodnie z wymaganiami pkt 5 ppkt 2 oraz pkt 13 ppkt 1 Rozporządzenia Ministra Klimatu z dnia 17 lutego 2020 r. w sprawie sposobów sprawdzania dotrzymywania dopuszczalnych poziomów pól elektromagnetycznych w środowisku (Dz. U. 2020, poz. 258) oraz Rozporządzenia Ministra Klimatu i Środowiska z dnia 6 maja 2022 r. zmieniającego rozporządzenie w sprawie sposobów sprawdzania dotrzymywania dopuszczalnych poziomów pól elektromagnetycznych w środowisku (Dz.U. 2022 poz. 1121). Wyniki obliczeń nie uwzględniały parametrów pracy instalacji innych operatorów

„Bez pisemnej zgody Laboratorium niniejsze sprawozdanie nie może być powielane inaczej, jak tylko w całości. Ponadto wyniki dotyczą tylko badanych obiektów przywołanych w niniejszym sprawozdaniu z badań”

- występujących na obiekcie bądź w obszarze pomiarowym.
3. w miejscach dostępnych dla ludności.
 4. miejsca niedostępne podczas wykonywania pomiarów wskazane zostały w pkt 6 (tabeli wyniki pomiarów).

Szczególne warunki podczas wykonywania pomiarów Pomiary wykonane zostały podczas obowiązywania w kraju stanu zagrożenia epidemicznego, zgodnie z art. 122a ust. 1b Ustawy z dnia 27 kwietnia 2001 r. – Prawo ochrony środowiska (Dz. U. z 2019 r. poz. 1396, z późn. zm.9)).

Warunki pracy urządzeń nadawczych Tryb pracy eksploatacyjny.

4. Zróżnicowanie dopuszczalne poziomy pól elektromagnetycznych.

Zakresy znajdują się w Dzienniku Ustaw z dnia 17 grudnia 2019 r. przedstawione są w tabeli nr 2 (Dz. U. z 2019r. poz. 2448).

Parametr fizyczny	Składowa elektryczna E (V/m)	Składowa magnetyczna H (A/m)	Gęstość mocy S (W/m ²)
Zakres Częstotliwości pola elektromagnetycznego			
od 400 MHz do 2000 MHz	$1,375 \times f^{0,5}$	$0,0037 \times f^{0,5}$	$f / 200$
od 2 GHz do 300 GHz	61	0,16	10

5. Charakterystyka źródeł PEM.

Zgodnie z informacją otrzymaną od Klienta pomiary zostały wykonane przy ustawieniach pochylecia anten zgodnych z pkt. 13, ppkt 2 Rozporządzenia Ministra Klimatu z dnia 17 lutego 2020 roku.

Tabela 1. Anteny sektorowe - dane otrzymane od klienta

Charakterystyka promienlowania		kierunkowa														
Rzeczywisty czas pracy [h/dobę]		24														
Rodzaj wytwarzanego pola		stacjonarne														
L p	Wyszczególnienie	sektor 1					sektor 2					sektor 3				
	Nadajnik stacji bazowej:															
1	Typ / Producent	DBS / SRAN Huawei														
2	Częstotliwość (pasmo) MHz	2100	1800	800	2600	900	2100	1800	800	2600	900	2100	1800	800	2600	900
3	Maksymalna moc nadawana na sektor [dBm]	49,03	50,79	49,03	52,04	47,78	49,03	50,79	49,03	52,04	47,78	49,03	50,79	49,03	52,04	47,78
Obciążenie:																
1	Typ anteny	Huawei ATR4518R6			Huawei ATR4518R6		Huawei ATR4518R6			Huawei ATR4518R6		Huawei ATR4518R6			Huawei ATR4518R6	
2	Producent anteny	Huawei			Huawei		Huawei			Huawei		Huawei			Huawei	
3	Nazwa anteny	11_LN UV	11_LN UV	11_LN UV	12_G HT	12_G HT	21_LN UV	21_LN UV	21_LN UV	22_G HT	22_G HT	31_LN UV	31_LN UV	31_LN UV	32_G HT	32_G HT
4	Ilość anten	1			1		1			1		1			1	
5	Azymut	100					210					315				
6	Zakres kątów pochylecia anten [°]	0,00-10,00					0,00-10,00					0,00-10,00				
7	Wysokość zainst. n.p.t. [m]	35,00					35,00					35,00				
8	EIRP [W]	13826			12766		13826			12766		13826			12766	

„Bez pisemnej zgody Laboratorium niniejsze sprawozdanie nie może być powielane inaczej, jak tylko w całości. Ponadto wyniki dotyczą tylko badanych obiektów przywołanych w niniejszym sprawozdaniu z badań”

Tabela 2. Anteny radioliniowe- dane otrzymane od klienta

Charakterystyka promieniowania				kierunkowa			
Rzeczywisty czas pracy [h/dobę]				24			
Rodzaj wytwarzanego pola				stacjonarne			
Lp	Linia radiowa			Antena			
	typ/producent	częstotliwość pracy [GHz]	moc wyjściowa [dBm]	typ/producent	średnica anteny [m]	azymut [°]	wysokość zainstal. [m]
1	OPTIX RTN/HUAWEI	80	18	VHLP2-80/Andrew	0,6	68	35,00

6. Wyniki pomiarów.

Wyniki pomiarów pól elektromagnetycznych dla celów ochrony środowiska przedstawia poniższa tabela. Piony pomiarowe zostały przedstawione w zał. 2.

Nr PP	Pole-E [V/m]	Pole-E, +U [V/m]	Pole-H [A/m]	Pole-H +U [A/m]	Wys. pomiaru [m]	Opis pionu	Uwagi	WM _E	WM _H
1	1,2	1,91	0,003	0,005	0,3-2,0	N:52°22'27.4" E:20°40'32.4"	otoczenie stacji bazowej - 50m wzdłuż gł. osi promieniowania - GKP	0,068	0,069
2	1,0	1,59	0,003	0,004	0,3-2,0	N:52°22'26.9" E:20°40'35.8"	otoczenie stacji bazowej - 100m wzdłuż gł. osi promieniowania - GKP	0,057	0,058
3	1,0	1,59	0,003	0,004	0,3-2,0	N:52°22'26.7" E:20°40'37.8"	otoczenie stacji bazowej - 150m wzdłuż gł. osi promieniowania - GKP	0,057	0,058
4	0,8	1,27	0,002	0,003	0,3-2,0	N:52°22'26.5" E:20°40'39.9"	otoczenie stacji bazowej - 200m wzdłuż gł. osi promieniowania - GKP	0,045	0,046
5	0,7*	1,27	0,002	0,003	0,3-2,0	N:52°22'26.0" E:20°40'42.9"	otoczenie stacji bazowej - 250m wzdłuż gł. osi promieniowania - GKP	0,045	0,046
6	0,7*	1,27	0,002	0,003	0,3-2,0	N:52°22'25.9" E:20°40'45.2"	otoczenie stacji bazowej - 300m wzdłuż gł. osi promieniowania - GKP	0,045	0,046
7	0,7*	1,27	0,002	0,003	0,3-2,0	N:52°22'25.5" E:20°40'47.9"	otoczenie stacji bazowej - 350m wzdłuż gł. osi promieniowania - GKP	0,045	0,046
8	1,3	2,07	0,003	0,005	0,3-2,0	N:52°22'26.3" E:20°40'28.1"	otoczenie stacji bazowej - 50m wzdłuż gł. osi promieniowania - GKP	0,074	0,075
9	0,8	1,27	0,002	0,003	0,3-2,0	N:52°22'24.9" E:20°40'26.9"	otoczenie stacji bazowej - 100m wzdłuż gł. osi promieniowania - GKP	0,045	0,046
10	0,8	1,27	0,002	0,003	0,3-2,0	N:52°22'22.1" E:20°40'23.9"	otoczenie stacji bazowej - 200m wzdłuż gł. osi promieniowania - GKP	0,045	0,046
11	0,8	1,27	0,002	0,003	0,3-2,0	N:52°22'20.6" E:20°40'22.6"	otoczenie stacji bazowej - 250m wzdłuż gł. osi promieniowania - GKP	0,045	0,046
12	0,7*	1,27	0,002	0,003	0,3-2,0	N:52°22'19.4" E:20°40'21.1"	otoczenie stacji bazowej - 300m wzdłuż gł. osi promieniowania - GKP	0,045	0,046
13	0,7*	1,27	0,002	0,003	0,3-2,0	N:52°22'18.2" E:20°40'20.2"	otoczenie stacji bazowej - 350m wzdłuż gł. osi promieniowania - GKP	0,045	0,046
14	1,2	1,91	0,003	0,005	0,3-2,0	N:52°22'28.9" E:20°40'27.8"	otoczenie stacji bazowej - 50m wzdłuż gł. osi promieniowania - GKP	0,068	0,069
15	1,0	1,59	0,003	0,004	0,3-2,0	N:52°22'29.9" E:20°40'26.1"	otoczenie stacji bazowej - 100m wzdłuż gł. osi promieniowania - GKP	0,057	0,058
16	0,9	1,43	0,002	0,004	0,3-2,0	N:52°22'31.2" E:20°40'24.0"	otoczenie stacji bazowej - 150m wzdłuż gł. osi promieniowania - GKP	0,051	0,052
17	0,9	1,43	0,002	0,004	0,3-2,0	N:52°22'32.4" E:20°40'22.3"	otoczenie stacji bazowej - 200m wzdłuż gł. osi promieniowania - GKP	0,051	0,052
18	0,8	1,27	0,002	0,003	0,3-2,0	N:52°22'33.5" E:20°40'20.6"	otoczenie stacji bazowej - 250m wzdłuż gł. osi promieniowania - GKP	0,045	0,046
19	0,8	1,27	0,002	0,003	0,3-2,0	N:52°22'34.6" E:20°40'18.8"	otoczenie stacji bazowej - 300m wzdłuż gł. osi promieniowania - GKP	0,045	0,046
20	0,7*	1,27	0,002	0,003	0,3-2,0	N:52°22'35.7" E:20°40'16.8"	otoczenie stacji bazowej - 350m wzdłuż gł. osi promieniowania - GKP	0,045	0,046
21	1,0	1,59	0,003	0,004	0,3-2,0	N:52°22'28.3" E:20°40'32.2"	otoczenie stacji bazowej - 50m wzdłuż gł. osi promieniowania - GKP	0,057	0,058
22	1,0	1,59	0,003	0,004	0,3-2,0	N:52°22'28.8" E:20°40'34.4"	otoczenie stacji bazowej - 100m wzdłuż gł. osi promieniowania - GKP	0,057	0,058

„Bez pisemnej zgody Laboratorium niniejsze sprawozdanie nie może być powielane inaczej, jak tylko w całości. Ponadto wyniki dotyczą tylko badanych obiektów przywołanych w niniejszym sprawozdaniu z badań”
44/02/OŚ/2023–P4-W

23	0,8	1,27	0,002	0,003	0,3-2,0	N:52°22'26.1" E:20°40'31.2"	otoczenie stacji bazowej -PKP	0,045	0,046
24	0,8	1,27	0,002	0,003	0,3-2,0	N:52°22'27.4" E:20°40'27.7"	otoczenie stacji bazowej - GKP	0,045	0,046
25	0,9	1,43	0,002	0,004	0,3-2,0	N:52°22'27.5" E:20°40'25.1"	otoczenie stacji bazowej -PKP	0,051	0,052
26	0,8	1,27	0,002	0,003	0,3-2,0	N:52°22'29.4" E:20°40'30.9"	otoczenie stacji bazowej -PKP	0,045	0,046
A	0,8	1,27	0,002	0,003	0,3-2,0	N:52°22'22.6" E:20°40'24.9"	Wojska Polskiego 128, pomiar przed posesją -DPP	0,045	0,046
B	0,8	1,27	0,002	0,003	0,3-2,0	N:52°22'22.1" E:20°40'24.8"	Wojska Polskiego 157, pomiar przed posesją -DPP	0,045	0,046
C	0,8	1,27	0,002	0,003	0,3-2,0	N:52°22'20.2" E:20°40'21.9"	Wojska Polskiego 167, pomiar przed posesją -DPP	0,045	0,046
D	0,8	1,27	0,002	0,003	0,3-2,0	N:52°22'26.7" E:20°40'39.3"	Budynek bez adresu, pomiar przed posesją -DPP	0,045	0,046
E	0,8	1,27	0,002	0,003	0,3-2,0	N:52°22'21.9" E:20°40'22.8"	Wojska Polskiego 163/161, pomiar przed posesją -DPP	0,045	0,046

Wynik pomiaru pole - E [V/m] - maksymalna wartość chwilowa zmierzona w danym pionie pomiarowym (uśredniona na podstawie punktu 11 załącznika do Rozporządzenia Ministra Klimatu z dnia 17 lutego 2020 r. w sprawie sposobów sprawdzania dotrzymania dopuszczalnych poziomów pól elektromagnetycznych w środowisku (Dz.U. 2020 poz. 258, Dz.U. 2022 poz. 1121)). Zgodnie z pkt. 7 załącznika do Rozporządzenia Ministra Klimatu z dnia 17 lutego 2020 r. w sprawie sposobów sprawdzania dotrzymania dopuszczalnych poziomów pól elektromagnetycznych w środowisku (Dz.U. 2020 poz. 258, Dz.U. 2022 poz. 1121) nie stosuje się poprawek pomiarowych.

Przyjęto najniższą dopuszczalną wartość składowej elektrycznej pola dla objętego pomiarami zakresu częstotliwości $\min(ME_{gr}) = 28 \text{ V/m}$ oraz składowej magnetycznej $\min(MH_{gr}) = 0,073 \text{ A/m}$.

* - wartość zmierzona poniżej zakresu akredytacji. Do obliczeń przyjęto wartość zgodną z dolną granicą akredytowanego zakresu pomiarowego metody.

GKP - główne kierunki pomiarowe

PKP - pomocnicze kierunki pomiarowe

DPP - dodatkowe punkty pomiarowe

PP - pion pomiarowy

U - niepewność pomiarowa rozszerzona, przy poziomie ufności 95%, z uwzględnieniem współczynnika rozszerzenia $k=2$

WM_E - wartość wskaźnikowa poziomu emisji pól elektromagnetycznych dla miejsc dostępnych dla ludności dla składowej elektrycznej pola

WM_H - wartość wskaźnikowa poziomu emisji pól elektromagnetycznych dla miejsc dostępnych dla ludności dla składowej magnetycznej pola

7. Stwierdzenie zgodności

Na podstawie wytycznych podanych w Rozporządzeniu Ministra Zdrowia z dnia 17 grudnia 2019 r. w sprawie dopuszczalnych poziomów pól elektromagnetycznych w środowisku (Dz.U. 2019 poz. 2448) oraz sposobów sprawdzania dotrzymania tych poziomów zgodnie z Rozporządzeniem Ministra Klimatu z dnia 17 lutego 2020 r. w sprawie sposobów sprawdzania dotrzymania dopuszczalnych poziomów pól elektromagnetycznych w środowisku (Dz.U. 2020 poz. 258) oraz Rozporządzeniem Ministra Klimatu i Środowiska z dnia 6 maja 2022 r. zmieniającego rozporządzenie w sprawie sposobów sprawdzania dotrzymania dopuszczalnych poziomów pól elektromagnetycznych w środowisku (Dz.U. 2022 poz. 1121), dotyczących źródła wymagań, które muszą być spełnione, w oparciu o zasadę podejmowania decyzji zgodną z pkt. 26 Rozporządzenia Ministra Klimatu z dnia 17 lutego 2020 r. (Dz.U. 2020 poz. 258), na podstawie wyników pomiarów pól elektromagnetycznych wykonanych w dniu 14.02.2023 stwierdzono, że wszystkie wyniki przeprowadzonych pomiarów w danym obszarze pomiarowym oraz wyznaczone na tej podstawie wskaźniki WME oraz WMH są mniejsze od wartości dopuszczalnych – zgodnie z przepisami wydanymi na podstawie art. 122 ust. 1 ustawy z dnia 27 kwietnia 2001 r. – Prawo ochrony środowiska – załącznikiem do Rozporządzenia Ministra Klimatu i Środowiska z dnia 17 lutego 2020 r. w sprawie sposobów sprawdzania dotrzymania dopuszczalnych poziomów pól elektromagnetycznych w środowisku (Dz.U. 2020 poz. 258, pkt 26).

8. Oświadczenie.

„Bez pisemnej zgody Laboratorium niniejsze sprawozdanie nie może być powielane inaczej, jak tylko w całości. Ponadto wyniki dotyczą tylko badanych obiektów przywołanych w niniejszym sprawozdaniu z badań”

Wyniki badania odnoszą się wyłącznie do badanego obiektu.
Bez pisemnej zgody sprawozdanie nie może być powielane inaczej, jak tylko w całości.
Uwagi i zastrzeżenia przyjmowane są w formie pisemnej.

9. Spis załączników.

- Zał. 1. Lokalizacja obiektu.
- Zał. 2. Widok pionów pomiarowych
- Zał. 3. Załączniki graficzne

Koniec sprawozdania

Zał. 1. Lokalizacja obiektu



Współrzędne geograficzne	
długość:	20°40'29.70"E
szerokość:	52°22'27.70"N

Zař. 2. Widok pionów pomiarowych



„Bez pisemnej zgody Laboratorium niniejsze sprawozdanie nie może być powielane inaczej, jak tylko w całości. Ponadto wyniki dotyczą tylko badanych obiektów przywołanych w niniejszym sprawozdaniu z badań”

Załącznik 3. Załączniki graficzne.

