

**UCHWAŁA NR XIV/89/2015**  
**RADY POWIATU NOWODWORSKIEGO**  
**z dnia 30 grudnia 2015 roku**

w sprawie przyjęcia Strategii Rozwoju Powiatu Nowodworskiego na lata 2015 – 2030

Na podstawie art. 12 pkt 4 ustawy z dnia 5 czerwca 1998 r. o samorządzie powiatowym (Dz.U. z 2015 r. poz. 1445), w związku z art. 3 pkt 3 i 9 pkt 3 ustawy z dnia 6 grudnia 2006 r. o zasadach prowadzenia polityki rozwoju (Dz.U. z 2014 r., poz. 1649, z 2015 r. 349, 1240, 1358), uchwała się, co następuje:

**§ 1.** Przyjmuje się Strategię Rozwoju Powiatu Nowodworskiego na lata 2015 - 2030, stanowiącą załącznik do niniejszej uchwały.

**§ 2.** Traci moc obowiązującą Uchwała Nr XXXIV/163/2002 Rady Powiatu Nowodworskiego z dnia 25.04.2002 r. w sprawie przyjęcia „Strategii Rozwoju Powiatu Nowodworskiego”.

**§ 3.** Wykonanie uchwały powierza się Zarządowi Powiatu.

**§ 4.** Uchwała wchodzi w życie z dniem podjęcia.

Wiceprzewodniczący Rady  
/-/ Zdzisław Szmytkowski

STAROSTWO POWIATOWE W NOWYM DWORZE MAZOWIECKIM

# Strategia Rozwoju Powiatu Nowodworskiego na lata 2015-2030

---



## Spis treści

<b>I. WSTĘP</b> .....	4
1. SPÓJNOŚĆ STRATEGII Z INNYMI DOKUMENTAMI STRATEGICZNYMI .....	4
<b>II. DIAGNOZA ROZWOJU POWIATU NOWODWORSKIEGO</b> .....	7
1. PRZESTRZENNO – ŚRODOWISKOWE UWARUNKOWANIA ROZWOJU POWIATU .....	7
1.1. Ochrona środowiska .....	10
2. SPOŁECZNO – GOSPODARCZE UWARUNKOWANIA ROZWOJU POWIATU .	13
2.1. Demografia .....	13
2.2. Struktura wieku ludności .....	14
2.3. Bezrobocie .....	18
2.4. Edukacja .....	22
2.5. Podmioty gospodarcze i działalność rolnicza .....	25
2.6. Opieka zdrowotna .....	26
2.7. Pomoc społeczna .....	27
2.8. Bezpieczeństwo .....	28
2.9. Kapitał społeczny .....	31
3. INFRASTRUKTURALNE UWARUNKOWANIA ROZWOJU POWIATU .....	34
3.1. Drogi powiatowe .....	38
3.2. Port lotniczy .....	38
3.3. Kolej .....	39
<b>III. ANALIZA FINANSOWA</b> .....	40
<b>IV. PODSUMOWANIE DIAGNOZY</b> .....	45
<b>V. KIERUNKI ROZWOJU STRATEGICZNEGO POWIATU NOWODWORSKIEGO W PERSPEKTYWIE DO 2030 ROKU</b> .....	48
1. Opis kierunków działań planowanych do realizacji w ramach celów strategicznych i operacyjnych w perspektywie do 2030 r. ....	50
<b>VI. WDRAŻANIE I MONITORING STRATEGII</b> .....	61

1. Uwagi ogólne .....	61
2. System wdrażania strategii rozwoju powiatu na lata 2015-2030 .....	62
3. Monitoring oraz raportowanie strategii rozwoju .....	62
4. Wskaźniki monitorowania celów operacyjnych .....	64
<b>VII. ZAKOŃCZENIE .....</b>	<b>67</b>
<b>VIII. ŹRÓDŁA DANYCH .....</b>	<b>69</b>

## I. WSTĘP

*Strategia rozwoju powiatu nowodworskiego na lata 2015–2030* jest najważniejszym dokumentem planistycznym i strategicznym, na podstawie którego samorząd realizuje obowiązek prowadzenia polityki rozwoju lokalnego. Oddajemy w Państwa ręce dokument strategii, której głównym celem jest stworzenie realnych podstaw planu rozwoju dla powiatu nowodworskiego w okresie 2015–2030.

Strategia została opracowana w oparciu o perspektywę wizji powiatu nowodworskiego w 2030 roku, podkreślając jego specyfikę i indywidualne rozwiązania, odpowiednie dla jego charakterystyki, wyzwań i potrzeb. Wyznacza główne kierunki rozwoju powiatu, wytycza cele do osiągnięcia. Jest narzędziem do efektywnego zarządzania powiatem z perspektywy wielopoziomowego rozwoju. Jednakże jest to dokument programowy, który nie wskazuje precyzyjnie, co i z jakich środków zostanie zrealizowane. Takie podejście zgodne jest z zasadami przygotowywania dokumentów strategicznych, w których opisywane są kluczowe obszary interwencji i budowania przewag konkurencyjnych. Proces tworzenia zapisów wsparty był również rzetelnymi analizami oraz wnioskami i sugestiami napływającymi od partnerów społecznych, przedstawicieli władz, a także przedstawicieli różnych dziedzin społeczno-gospodarczych.

### 1. SPÓJNOŚĆ STRATEGII Z INNYMI DOKUMENTAMI STRATEGICZNYMI

Strategia rozwoju powiatu nowodworskiego na lata 2015-2030 jest spójna z dokumentami strategicznymi wyższego szczebla. Jedną z przesłanek do jej stworzenia była potrzeba sporządzenia dokumentu, który odpowiada obecnej sytuacji społeczno-gospodarczej oraz nawiązuje do nowej perspektywy finansowej środków z Unii Europejskiej na lata 2014 -2020. Podstawowym dokumentem strategicznym UE na obecny okres programowania jest Strategia Europa 2020. Jest kontynuacją Strategii Lizbońskiej, która określała program reform Unii Europejskiej przez ostatnie dziesięciolecie. Strategia opiera się na dotychczasowych osiągnięciach partnerstwa na rzecz wzrostu gospodarczego i tworzenia miejsc pracy oraz określa nowe kierunki działań w celu sprostania nowym wyzwaniom. W zmieniającym się świecie UE potrzebna jest inteligentna i zrównoważona gospodarka sprzyjająca włączeniu społecznemu. Równoległa praca nad tymi trzema priorytetami powinna pomóc UE i państwom członkowskim w uzyskaniu wzrostu zatrudnienia oraz zwiększeniu produktywności i spójności społecznej. Osiągnięcie tak sformułowanej wizji możliwe będzie dzięki realizacji celów priorytetowych, do których w dokumencie zaliczono:

- rozwój inteligentny (rozwój gospodarki opartej na wiedzy i innowacji),
- rozwój zrównoważony (wspieranie gospodarki efektywniej korzystającej z zasobów, bardziej przyjaznej środowisku i bardziej konkurencyjnej),
- rozwój sprzyjający włączeniu społecznemu (wspieranie gospodarki o wysokim poziomie zatrudnienia, zapewniającej spójność społeczną i terytorialną).

Polityka rozwoju na poziomie kraju kreowana jest poprzez horyzontalne dokumenty długo- i średniookresowe. Dla tworzenia strategii lokalnych kluczowe znaczenie mają dokumenty średniookresowe. *Strategia Rozwoju Kraju 2020 – Aktywne społeczeństwo, konkurencyjna gospodarka, sprawne państwo*, przyjęta przez Radę Ministrów 25 września 2012 r., to dokument, w którym określono średniookresowe strategiczne zadania państwa, niezbędne do podjęcia dla wzmocnienia procesów rozwojowych. Głównym celem Strategii jest *wzmocnienie i wykorzystanie gospodarczych, społecznych i instytucjonalnych potencjałów zapewniających szybszy i zrównoważony rozwój kraju oraz poprawę jakości życia ludności*.

Wskazane w dokumencie trzy obszary strategiczne:

- Sprawne i efektywne państwo,
- Konkurencyjna gospodarka,
- Spójność społeczna i terytorialna,

to równocześnie wyzwania do pokonywania barier rozwojowych.

Zapisy *Strategii Rozwoju Kraju 2020* to baza dla celów dziewięciu zintegrowanych strategii, wśród których dla planowania strategicznego jst kluczowe znaczenie ma *Krajowa Strategia Rozwoju Regionalnego 2010-2020. Regiony – miasta – obszary wiejskie (KSRR)*, przyjęta przez Radę Ministrów 13 lipca 2010 r.

W KSRR wskazano trzy cele szczegółowe w perspektywie 2020 roku:

- wspomaganie wzrostu konkurencyjności regionów,
- budowanie spójności terytorialnej i przeciwdziałanie procesom marginalizacji na obszarach problemowych,
- tworzenie warunków dla skutecznej, efektywnej i partnerskiej realizacji działań rozwojowych ukierunkowanych terytorialnie.

Prezentuje on wytyczne do planowania strategicznego. Najważniejsze z nich to:

1. wykorzystanie wewnętrznych potencjałów regionu;
2. tworzenie wieloletnich i zdecentralizowanych polityk rozwoju — w przeciwieństwie do dotychczasowego przyznawania dotacji na inwestycje punktowe, jednorazowe, krótkoterminowe;

3. finansowanie inwestycji wyselekcjonowanych jako tych działań, które w największym stopniu przyczyniają się do rozwoju społeczno-gospodarczego regionu;
4. wieloszczeblowe zarządzanie polityką regionalną — zaangażowanie wielu partnerów przez władze regionalne;
5. wykorzystywanie specjalizacji regionalnych i subregionalnych oraz reagowanie na specyficzne bariery rozwojowe.

*Krajowa Strategia Rozwoju Regionalnego 2010–2020* podkreśla tworzenie partnerstwa między sektorem publicznym i społeczeństwem w zakresie tworzenia wielopoziomowego systemu zarządzania polityką rozwoju.

Wizja (czyli docelowy, pożądany stan rozwoju województwa mazowieckiego), sformułowana w strategii regionalnej (Strategii Rozwoju Województwa Mazowieckiego do 2030 r. *Innowacyjne Mazowsze*), brzmi: *Mazowsze to region spójny terytorialnie, konkurencyjny, innowacyjny, z wysokim wzrostem gospodarczym i bardzo dobrymi warunkami życia jego mieszkańców, a głównym celem rozwojowym Mazowsza jest zmniejszenie dysproporcji rozwoju w województwie mazowieckim, wzrost znaczenia Obszaru Metropolitalnego Warszawy w Europie.*

Cel główny: Zmniejszenie dysproporcji rozwoju w województwie mazowieckim, wzrost znaczenia obszaru metropolitalnego Warszawy w Europie.

### **Cele strategiczne:**

1. Przemysł i produkcja: rozwój produkcji ukierunkowanej na eksport w przemyśle zaawansowanych i średniozaawansowanych technologii oraz w przemyśle i przetwórstwie rolno-spożywczym.
2. Środowisko i energetyka: zapewnienie gospodarce regionu zdywersyfikowanego zaopatrzenia w energię przy zrównoważonym gospodarowaniu zasobami środowiska.
3. Gospodarka: wzrost konkurencyjności regionu poprzez rozwój działalności gospodarczej oraz transfer i wykorzystanie nowych technologii.
4. Przestrzeń i transport: poprawa dostępności i spójności terytorialnej regionu oraz kształtowanie ładu przestrzennego.
5. Społeczeństwo: poprawa jakości życia oraz wykorzystanie kapitału ludzkiego i społecznego do tworzenia nowoczesnej gospodarki.
6. Kultura i dziedzictwo: wykorzystanie potencjału kultury i dziedzictwa oraz walorów środowiska dla rozwoju gospodarczego regionu i poprawy jakości życia.

## II. DIAGNOZA ROZWOJU POWIATU

### 1. PRZESTRZENNO-ŚRODOWISKOWE UWARUNKOWANIA ROZWOJU POWIATU NOWODWORSKIEGO

Powiat nowodworski leży w środkowej części województwa mazowieckiego, w regionie warszawskim wschodnim i jest jednym z 37 powiatów ziemskich województwa. Obejmuje obszar o łącznej powierzchni 691,6 km<sup>2</sup> (2,0% powierzchni województwa). W skład powiatu nowodworskiego wchodzi 6 gmin: gmina miejska Nowy Dwór Mazowiecki, dwie gminy miejsko-wiejskie Zakroczym i Nasielsk oraz trzy gminy wiejskie: Czosnów, Leoncin i Pomiechówek. Sieć osiedleńczą tworzą 3 miasta: Nowy Dwór Mazowiecki, Nasielsk oraz Zakroczym i 179 miejscowości wiejskich. Powierzchnia terenów miejskich to 61 km<sup>2</sup>, co stanowi 8,78% ogólnej powierzchni powiatu, natomiast tereny wiejski obejmują obszar 634 km<sup>2</sup>. Gęstość zaludnienia w powiecie to 113 osób/km<sup>2</sup>, stopa urbanizacji 50,5%.

Tabela nr 1. Powiat nowodworski - zestawienie gmin.

Nazwa gminy	Rodzaj	Obszar
Gmina Czosnów	wiejska	128.00 km <sup>2</sup>
Gmina Leoncin	wiejska	159.00 km <sup>2</sup>
Gmina Nasielsk	miejsko-wiejska	203.00 km <sup>2</sup>
Gmina Nowy Dwór Mazowiecki	miejska	24.00 km <sup>2</sup>
Gmina Pomiechówek	wiejska	102.00 km <sup>2</sup>
Gmina Zakroczym	miejsko-wiejska	72.00 km <sup>2</sup>

Przez teren powiatu przebiegają drogi krajowe i linie kolejowe. Dobre powiązania zapewniają magistrała kolejowa E-65 Warszawa-Gdańsk i drogi krajowe: nr S7 (Gdańsk - Mława - Płońsk-Warszawa-Kraków-Chyżne), nr 62 (Włocławek-Płock-Wyszogród-Nowy Dwór Mazowiecki-Wyszków) oraz drogi wojewódzkie nr 630 ( Nowy Dwór Mazowiecki – Jabłonna), nr 631 (Nowy Dwór Mazowicki – Wieliszew – Nieporęt), nr 579 (Kauń Polski – Leszno-Błonie) i nr 575 (Kazuń Nowy – Kamion -Płock).





Mapa powiatu nowodworskiego



Na obszarze powiatu nowodworskiego występuje rozproszona struktura osadnicza. Według danych GUS za 2014 r., w 6 gminach tego powiatu było 182 tzw. miejscowości podstawowych (łącznie z miastami) – tabela nr 2. Oznacza to, iż średnio w powiecie 1 miejscowość przypada na niespełna 4 km<sup>2</sup> (3,82 km<sup>2</sup>). Rozproszony układ osadnictwa powoduje trudności z zapewnieniem całorocznej dostępności przestrzennej lokalnych ośrodków obsługi. Taki układ sieci osadniczej utrudnia wykreowanie silnych lokalnych ośrodków obsługi. Popyt na towary i usługi jest tu przestrzennie rozproszony. Nie sprzyja to powstaniu trwałych powiązań lokalnych prowadzących, w dłuższym okresie, do wytworzenia stabilnych lokalnych ośrodków obsługi. Można tu więc wskazać, iż rozproszenie wiejskiej sieci osadniczej jest istotną barierą rozwoju społeczno-gospodarczego na części obszaru powiatu nowodworskiego.

Tabela nr 2. Podział administracyjny i sieć osadnicza powiatu nowodworskiego.

	Jednostka miary	2010	2011	2012	2013	2014
<b>PODZIAŁ ADMINISTRACYJNY, SIEĆ OSADNICZA</b>						
<b>Sołectwa</b>						
ogółem	-	160	160	160	160	160
<b>Miejscowości</b>						
stan w dniu 01.01						
miejscowości podstawowe (łącznie z miastami)	-	193	186	184	184	182
miejscowości podstawowe ogółem	-	190	183	181	181	179
miejscowości podstawowe - wsie	-	170	170	169	169	170
miejscowości podstawowe - pozostałe	-	20	13	12	12	9
części integralne ogółem	-	30	36	37	37	36
części integralne - część wsi, kolonii, osady	-	24	24	25	25	24
części integralne - przysiółki	-	6	6	6	6	6
części integralne - pozostałe	-	0	6	6	6	6
miejscowości statystyczne wiejskie	-	170	170	169	169	169
stan w połowie roku						
miejscowości podstawowe (łącznie z miastami)	-	193	186	184	184	182
miejscowości podstawowe ogółem	-	190	183	181	181	179
miejscowości podstawowe - wsie	-	170	170	169	169	170
miejscowości podstawowe - pozostałe	-	20	13	12	12	9
części integralne ogółem	-	30	36	37	37	36
części integralne - część wsi, kolonii, osady	-	24	24	25	25	24
części integralne - przysiółki	-	6	6	6	6	6
części integralne - pozostałe	-	0	6	6	6	6
miejscowości statystyczne wiejskie	-	170	170	169	169	169
stan w końcu roku						
miejscowości podstawowe (łącznie z miastami)	-	193	186	184	184	182
miejscowości podstawowe ogółem	-	190	183	181	181	179

miejsowości podstawowe - wsie	-	170	170	169	169	170
miejsowości podstawowe - pozostałe	-	20	13	12	12	9
części integralne ogółem	-	30	36	37	37	36
części integralne - część wsi, kolonii, osady	-	24	24	25	25	24
części integralne - przysiółki	-	6	6	6	6	6
części integralne - pozostałe	-	0	6	6	6	6
miejsowości statystyczne wiejskie	-	170	170	169	169	169
<b>Gminy</b>						
ogółem	-	6	6	6	6	6
gmina miejska	-	1	1	1	1	1
gmina miejsko-wiejska	-	2	2	2	2	2
gmina wiejska	-	3	3	3	3	3
<b>Miasta</b>						
ogółem	-	3	3	3	3	3
w gminach miejsko-wiejskich	-	2	2	2	2	2

### 1.1.Ochrona środowiska

Powiat nowodworski położony jest w północnej części województwa mazowieckiego. Od zachodu i północno-zachodu graniczy z powiatem płońskim, a od północnego – wschodu z powiatem pułuskim. Od wschodu z powiatem legionowskim, od południowego – wschodu z warszawskim zachodnim, natomiast od południowego – zachodu z powiatem sochaczewskim. Powiat leży w dorzeczu Wisły, który niemal równoleżnikowo przecina Ziemię Nowodworską z kierunku południowo-wschodniego na zachód, na długości ok. 33 km. W środkowo-wschodniej części powiatu znajduje się ujście do Wisły jej prawobrzeżnego dopływu - Narwi. W widłach tych rzek leży miasto powiatowe Nowy Dwór Mazowiecki. Największym dopływem Narwi w obrębie powiatu nowodworskiego jest rzeka Wkra, uchodząca do Narwi w pobliżu miejscowości Pomiechówek.

W granicach powiatu znajdują się rozległe obszary Puszczy Kampinoskiej, położone w pradolinie Wisły. Puszcza tworzy wyraźnie wyodrębniony układ przyrodniczy, usytuowany w punkcie węzłowym korytarzy ekologicznych (doliny Wisły, Bugu i Narwi) o znaczeniu europejskim. Duże zróżnicowanie siedlisk powoduje, że występuje tutaj ponad 50 zbiorowisk roślinnych. Tworzy je ok. 1400 gatunków roślin naczyniowych, 115 gatunków mszaków oraz 146 gatunków porostów. Wśród nich znajdują się gatunki reliktowe oraz charakterystyczne dla różnych stref geograficznych, jak relikty epoki polodowcowej – chamedafne północna, gatunki borealne – zimoziół północny i kosaciec syberyjski, relikty pontyjskie – wisienka kwaśna i wężymord stepowy. 74 występujących w parku gatunków roślin podlega ochronie m.in. wawrzynek wilczelyko, lilia złotogłów, sasanki otwarta i łąkowa, storczyki.

Na terenie powiatu nowodworskiego znajdują się także 3 obszary chronionego krajobrazu:

- Warszawski Obszar Chronionego Krajobrazu;
- Nadwkrzański Obszar Chronionego Krajobrazu;
- Nasielsko – Karniewski Obszar Chronionego Krajobrazu oraz występuje 9 obszarów zaliczonych do Europejskiej Sieci Ekologicznej Natura 2000:
  - Puszcza Kampinoska OSO+ SOO (PLC140001)
  - Dolina Środkowej Wisły (PLB140004)
  - Dolina Wkry (PLH140005)
  - Świetliste dąbrowy i grądy w Jabłonnej (PLH140045)
  - Forty Modlińskie (PLH140020)
  - Kampinoska Dolina Wisły (PLH140029)
  - Łąki Kazuńskie (PLH140048)
  - Ostoja Nowodworska (PLH140043)

Ponadto na naszym obszarze znajduje się 59 pomników przyrody, które tworzą pojedyncze drzewa, grupy drzew oraz głązy narzutowe oraz rezerwaty przyrody, które zajmują łącznie powierzchnię 1338,80 ha. Są to:

- Rezerwat Pomiechówek;
- Dolina Wkry;
- Wikliny Wiślane;
- Zakole Zakroczymskie;
- Kępy Kazuńskie.

Lasy w powiecie nowodworskim należą do dwóch nadleśnictw: Jabłonna oraz Płońsk. W składzie gatunkowym przewagę mają sosna oraz dąb, dość znaczny udział mają również brzoza, świerk i modrzew. Przeważa drzewostan V klasy wieku (81-100 lat). Jeżeli chodzi o typy siedliskowe lasu, największą powierzchnię zajmują las mieszany świeży (LMśw) oraz las świeży (Lśw). Są to siedliska pośrednie, między siedliskami suchymi a wilgotnymi, utworzone na glebach brunatnych, bielicowych lub rdzawych, na podłożu piaszczystym. Duży, zwarty kompleks na południu powiatu tworzą lasy należące do Kampinoskiego Parku Narodowego.

Powierzchnia lasów na terenie Powiatu Nowodworskiego wynosi łącznie 18352,82 ha, co stanowi 26,4 % całego obszaru powiatu. Przeważają lasy sektora publicznego stanowiące własność Skarbu Państwa.

Tabela nr 22. Powierzchnia gruntów leśnych w powiecie nowodworskim w 2014 roku.

ogółem	grunty leśne publiczne [ha]			grunty leśne prywatne niestanowiące własności Skarbu Państwa
	razem	własność Skarbu Państwa	w zarządzie Lasów Państwowych	
18352,82	15484,82	15453,04	4479,17	2868,00

Źródło: Główny Urząd Statystyczny.

Lasy na terenie powiatu są jednak w znacznym stopniu narażone na występowanie pożarów. Największe zagrożenie pożarowe w lasach wiąże się z bytowaniem w nich ludzi oraz z wypalaniem łąk i pastwisk. W celu zapewnienia odpowiedniego poziomu bezpieczeństwa pożarowego obszarów leśnych na terenie powiatu prowadzone powinny być następujące działania:

- utrzymywanie pasów przeciwpożarowych wzdłuż głównych dróg i torów kolejowych;
- porządkowanie terenów leśnych wzdłuż szlaków komunikacyjnych;
- utrzymywanie punktów czerpania wody do celów gaśniczych;
- oznakowanie zagrożonych drzewostanów tablicami ostrzegawczymi i informacyjnymi;
- patrolowanie lasów przez Straż Leśną;
- wprowadzanie okresowych zakazów wstępu na tereny leśne.

## 2. SPOŁECZNO - GOSPODARCZE UWARUNKOWANIA ROZWOJU POWIATU

### 2.1. Demografia

Procesy demograficzne stanowią jedną z podstawowych determinant rozwoju społeczno-gospodarczego. Sytuacja ludnościowa powiatu ma istotny wpływ z punktu widzenia podaży zasobów pracy, stanowi również istotną zmienną wyznaczającą priorytety w obszarze polityk publicznych, szczególnie w kontekście zachodzących procesów starzenia się społeczeństwa. W celu opisanía uwarunkowań demograficznych powiatu nowodworskiego analizie poddany został wskaźnik przyrostu naturalnego, wzięty został również pod uwagę poziom obciążenia demograficznego populacji oraz saldo migracji międzygminnych, ukazujące skalę przepływów ludnościowych.

Populacja powiatu nowodworskiego (liczba osób faktycznie zamieszkujących w powiecie dn. 31 grudnia 2014 r.) liczyła 78 693 (w tym 38 513 mężczyzn i 40 180 kobiet). W miastach zamieszkiwało 39 224 osób, natomiast na wsiach 39 469 osób. Liczba ludności ogółem w podziale na płeć przedstawiona została w tabeli nr 3. Z danych zawartych w tabeli wynika, że liczba ludności ogółem nieznacznie wzrosła z 78 321 osób w 2012 roku do 78 693 osób w 2014 roku (wzrost o 0,43%). Powiat zamieszkuje więcej kobiet niż mężczyzn (w 2014 roku 40 180 kobiet i 38 513 mężczyzn). Średni wiek mieszkańców to 39,7 lat.

Tabela nr 3. Stan ludności powiatu nowodworskiego.

	Jednostka miary	2012	2013	2014
<b>STAN LUDNOŚCI</b>				
<b>Ludność wg miejsca zamieszkania</b>				
rok				
ogółem	osoba	78321	78500	78693
w miastach	osoba	39175	39178	39224
na wsi	osoba	39146	39322	39469
<b>Ludność wg płci</b>				
rok				
ogółem	osoba	78321	78500	78693
mężczyźni	osoba	38228	38377	38513
kobiety	osoba	40093	40123	40180
<b>Ludność w miastach w % ogółu ludności</b>				
rok	%	50,02	49,91	49,84
<b>URODZENIA I ZGONY</b>				
<b>Ruch naturalny ludności</b>				
rok				
urodzenia żywe				
ogółem	-	828	759	806
na 1000 ludności	-	10,59	9,68	10,25



zgony				
ogółem	-	752	789	787
na 1000 ludności	-	9,62	10,07	10,01
przyrost naturalny				
ogółem	-	76	-30	19
na 1000 ludności	-	0,97	-0,38	0,24
Zgony niemowląt				
rok				
ogółem	-	3	6	3
na 1000 urodzeń żywych	-	3,62	7,91	3,72
MIGRACJE WEWNĘTRZNE I ZAGRANICZNE				
Migracje na pobyt stały wewnętrzne i zagraniczne				
rok				
migracje wewnętrzne na pobyt stały - napływ	osoba	1042	1102	1087
migracje zagraniczne na pobyt stały - imigracja	osoba	11	8	4
migracje wewnętrzne na pobyt stały - odpływ	osoba	844	824	914
migracje zagraniczne na pobyt stały - emigracja	osoba	6	13	12
saldo migracji wewnętrznych	osoba	198	278	173
saldo migracji zagranicznych	osoba	5	-5	-8

Gminy powiatu nowodworskiego są wyraźnie zróżnicowane pod względem liczby ludności. Największe (Nasielsk, Nowy Dwór Mazowiecki) liczą w granicach 19-28 tys. ludności, a najmniejsze (Leoncin i Zakroczym) – ok. 5-6 tys. Pozostałe gminy (Czosnów i Pomiechówek) powiatu liczbą mieszkańców mieszczą się w przedziale 9-9,6 tys. ludności. Należy podkreślić fakt, że na terenach miejskich i wiejskich w 2014 r. zamieszkiwało mniej więcej tyle samo osób - odpowiednio 39 224 i 39 469 osób.

Wskaźnik przyrostu naturalnego to różnica między liczbą urodzeń żywych, a liczbą zgonów. Biorąc pod uwagę dane z całego powiatu, w roku 2013 najniższą wartość wskaźnika przyrostu naturalnego odnotowano w gminie Pomiechówek, natomiast w gminie Czosnów-jako jedynej zanotowano dodatni przyrost naturalny. W pozostałych gminach wskaźnik ten był ujemny. W 2013 roku wskaźnik przyrostu naturalnego dla powiatu nowodworskiego wynosił - 0,4 , podczas gdy w województwie mazowieckim odnotowano dodatni wskaźnik 0,2. Natomiast wskaźnik krajowy był niższy niż w powiecie i wynosił -0,5. Według danych GUS w roku 2014 zanotowano dodatni wskaźnik przyrostu naturalnego w powiecie i wynosił on 0,24.

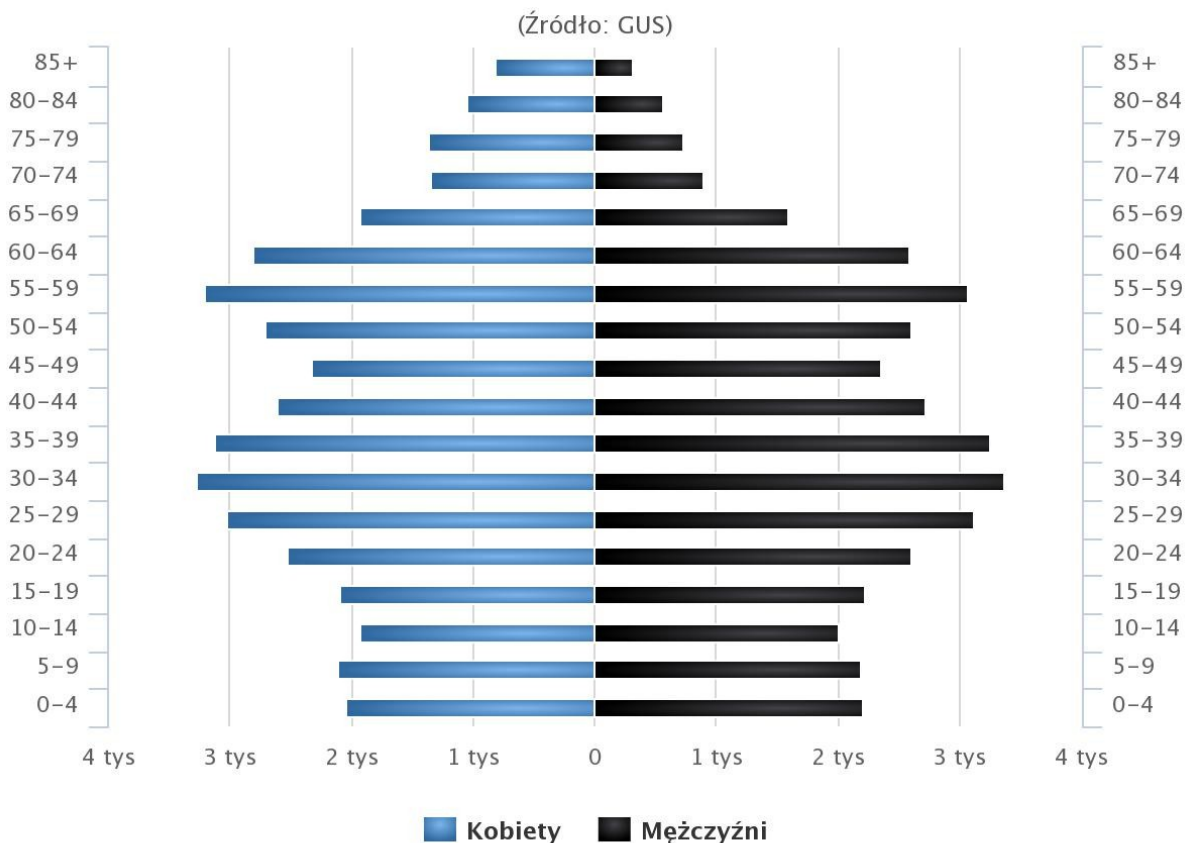
## 2.2.Struktura wieku ludności

Istotnym uwarunkowaniem procesu rozwoju społeczno-gospodarczego jest struktura wieku ludności – określa ona przyszłe perspektywy rozwoju (ludność w wieku przedprodukcyjnym), bieżące możliwości rozwoju (ludność w wieku produkcyjnym) oraz bieżące i przyszłe

problemy wynikające z procesów starzenia się populacji lokalnych (ludność w wieku poprodukcyjnym). Wykres nr 1 przedstawia stopień zróżnicowania struktury wiekowej ludności wg. danych na 2014 rok. Widać wyraźną korelację „młodości” i „starości” demograficznej występującej na analizowanym obszarze: jednostki wykazujące najniższy udział ludności w wieku przedprodukcyjnym niemal bez wyjątku wykazują najwyższe odsetki ludności najstarszej. Podobna, choć nie tak silna, korelacja występuje w grupie jednostek o najwyższym udziale dzieci i młodzieży.

Wykres nr 1. Piramida wieku mieszkańców powiatu nowodworskiego.

### Piramida wieku mieszkańców powiatu nowodworskiego, 2014



[www.polskawliczbach.pl](http://www.polskawliczbach.pl)

Obciążenie demograficzne populacji określa się na podstawie stosunku ludności w wieku nieprodukcyjnym na 100 osób w wieku produkcyjnym. Na wiek nieprodukcyjny składa się wiek przedprodukcyjny, w którym ludność nie osiągnęła jeszcze zdolności do pracy, tj. grupa wieku 0-14 lat oraz wiek poprodukcyjny, w którym osoby są nieaktywne lub bierne zawodowo. Na przestrzeni lat 2011-2014 liczba ludności w wieku przedprodukcyjnym



w powiecie nowodworskim uległa nieznaczniemu wzrostowi i jest ona wyższa na obszarach wiejskich. Liczba mężczyzn z tego przedziału nieco przewyższa liczbę kobiet w całym omawianym okresie (tabela nr 4). Zmniejszyła się natomiast liczba ludności w wieku produkcyjnym. W 2011 roku ogólna liczba osób w wieku produkcyjnym wynosiła 53 405 osób, natomiast w 2014 roku 52 562 osoby. Liczba mężczyzn w tej grupie również przewyższa liczbę kobiet. (tabela nr 5).

Tabela nr 4. Ludność w wieku przedprodukcyjnym – 14 lat i mniej

Jednostka terytorialna	w wieku przedprodukcyjnym - 14 lat i mniej											
	ogółem				mężczyźni				kobiety			
	2011	2012	2013	2014	2011	2012	2013	2014	2011	2012	2013	2014
	osoba	osoba	osoba	osoba	osoba	osoba	osoba	osoba	osoba	osoba	osoba	osoba
MAZOWIECKIE	813434	819592	825206	833375	417241	420382	423246	427566	396193	399210	401960	405809
MAZOWIECKIE - MIASTO	488005	495892	502702	512427	250424	254475	257990	262970	237581	241417	244712	249457
MAZOWIECKIE - WIEŚ	325429	323700	322504	320948	166817	165907	165256	164596	158612	157793	157248	156352
Powiat nowodworski	12449	12486	12480	12491	6409	6398	6405	6429	6040	6088	6075	6062
Powiat nowodworski - MIASTO	0	6124	6117	6154	0	3208	3192	3223	0	2916	2925	2931
Powiat nowodworski - WIEŚ	0	6362	6363	6337	0	3190	3213	3206	0	3172	3150	3131

Tabela nr 5. Ludność w wieku produkcyjnym: 15-59 lat kobiety, 15-64 lata mężczyźni

Jednostka terytorialna	w wieku produkcyjnym: 15-59 lat kobiety, 15-64 lata mężczyźni											
	ogółem				mężczyźni				kobiety			
	2011	2012	2013	2014	2011	2012	2013	2014	2011	2012	2013	2014
	osoba	osoba	osoba	osoba	osoba	osoba	osoba	osoba	osoba	osoba	osoba	osoba
MAZOWIECKIE	3514532	3498052	3478808	3459377	1819514	1814485	1808595	1802214	1695018	1683567	1670213	1657163
MAZOWIECKIE - MIASTO	2256460	2236624	2216331	2199812	1141245	1133641	1126819	1121473	1115215	1102983	1089512	1078339
MAZOWIECKIE - WIEŚ	1258072	1261428	1262477	1259565	678269	680844	681776	680741	579803	580584	580701	578824
Powiat nowodworski	53405	53184	52895	52562	28035	28004	27960	27860	25370	25180	24935	24702
Powiat nowodworski - MIASTO	0	26673	26385	26078	0	13891	13804	13663	0	12782	12581	12415
Powiat nowodworski - WIEŚ	0	26511	26510	26484	0	14113	14156	14197	0	12398	12354	12287

Liczba ludności w wieku poprodukcyjnym w powiecie nowodworskim została przedstawiona w tabeli nr 6. Liczba kobiet w wieku poprodukcyjnym w całym omawianym okresie znacznie przewyższała liczbę mężczyzn. W 2011 roku odnotowano 8 522 kobiety i 3 677 mężczyzn w wieku poprodukcyjnym. W 2014 roku liczba ta wynosiła 9 416 kobiet i 4 224 mężczyzn.

Tabela nr 6. Ludność w wieku poprodukcyjnym w powiecie nowodworskim.

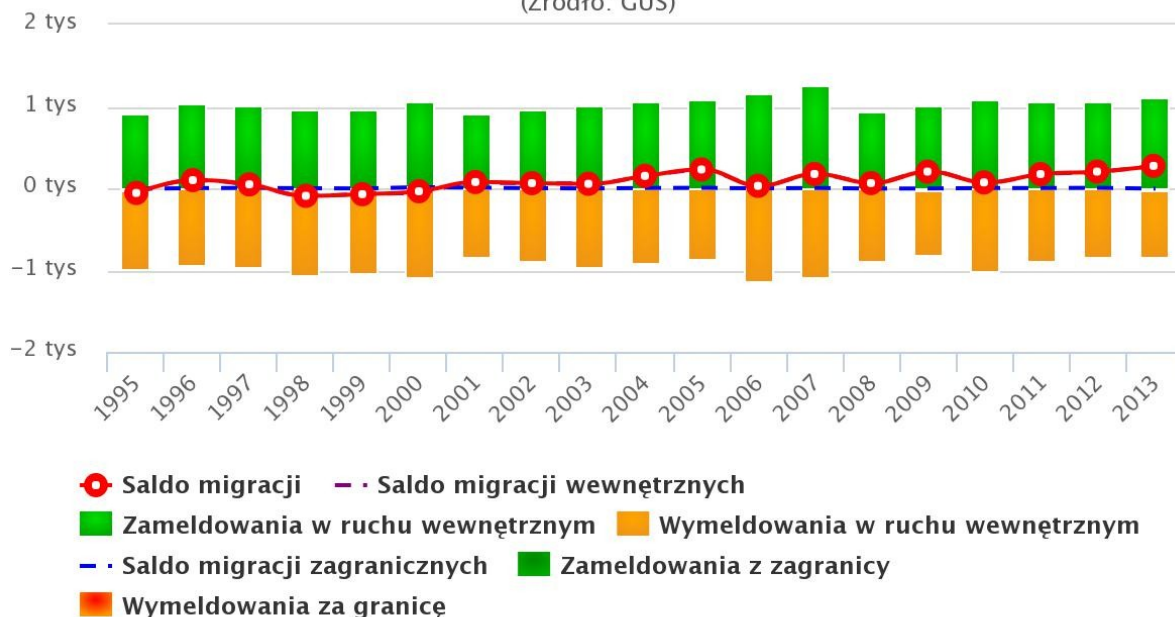
Jednostka terytorialna	Ludność w wieku poprodukcyjnym											
	ogółem				mężczyźni				kobiety			
	2011	2012	2013	2014	2011	2012	2013	2014	2011	2012	2013	2014
	osoba	osoba	osoba	osoba	osoba	osoba	osoba	osoba	osoba	osoba	osoba	osoba
MAZOWIECKIE	957638	984116	1012826	1041759	292901	301799	311921	322311	664737	682317	700905	719448
MAZOWIECKIE - MIASTO	648578	670041	692460	715242	194109	201320	208857	216612	454469	468721	483603	498630
MAZOWIECKIE - WIEŚ	309060	314075	320366	326517	98792	100479	103064	105699	210268	213596	217302	220818
Powiat nowodworski	12199	12651	13125	13640	3677	3826	4012	4224	8522	8825	9113	9416
Powiat nowodworski - MIASTO	0	6378	6676	6992	0	1863	1975	2114	0	4515	4701	4878
Powiat nowodworski - WIEŚ	0	6273	6449	6648	0	1963	2037	2110	0	4310	4412	4538

Wskaźnik migracji w powiecie nowodworskim w 2014 r. wynosił 2,0. Opisuje on zmiany miejsca zamieszkania w obrębie jednostki terytorialnej w przeliczeniu na tysiąc mieszkańców, łącząc informacje o migracji wewnętrznej (czyli zmianie miejsca zamieszkania w obrębie kraju) i migracji zewnętrznej (międzynarodowej). Oznacza to, że na 1000 osób w powiecie, 2 osoby wyemigrowały do innej jednostki terytorialnej lub za granicę.

Wykres nr 2. Migracje mieszkańców powiatu nowodworskiego w latach 1995 -2013.

### Migracje na pobyt stały w latach 1995–2013 w powiecie nowodworskim

(Źródło: GUS)



[www.polskawliczbach.pl](http://www.polskawliczbach.pl)

Analiza struktury demograficznej pozwala wysnuć wniosek o spadkowej tendencji liczby ludności zwłaszcza wśród osób młodych, przy jednoczesnym procesie starzenia się społeczeństwa. Analizując płeć, zaobserwować można przewagę liczebną kobiet. Prognozy wskazują na stopniowe starzenie się społeczeństwa. Przyczyn takiego stanu należy dopatrywać się w wydłużającym się przeciętnym dalszym trwaniu życia oraz braku zastępowania pokoleń. Obecnie w fazę starczą wchodzi osoby urodzone w latach 1945–1955, natomiast z roku na rok można będzie obserwować malejący współczynnik dzietności. Skutki, jakie niesie ze sobą zjawisko starzenia się społeczeństwa mają głównie negatywny charakter. Do bezpośrednich następstw można zaliczyć wolniejszy rozwój gospodarczy spowodowany zmniejszeniem się zasobu siły roboczej, wprowadzenie destabilizacji finansów publicznych oraz licznych zmian w zakresie konsumpcji, inwestycji oraz oszczędności. Co więcej, starsze społeczeństwo oznacza zwiększone nakłady na opiekę i pomoc społeczną.

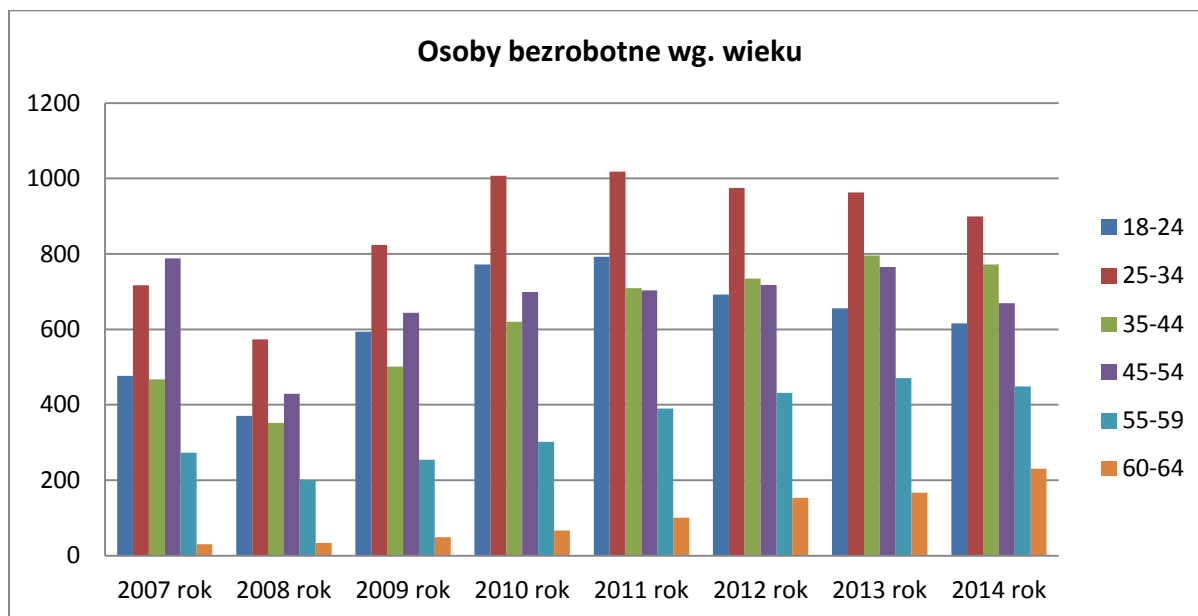
Z punktu widzenia rynku szczególnie niekorzystna wydaje się malejąca liczba osób w wieku produkcyjnym. Szacuje się, że potencjalny zasób siły roboczej ulegnie redukcji o 5,06%. Dodatkowo należy podkreślić, iż wskaźnik młodości demograficznej (definiowany jako udział osób w wieku przedprodukcyjnym w ogólnej liczbie ludności województwa) utrzyma się na poziomie 19% w okresie prognozy, co świadczy o ograniczonych perspektywach wzrostu przyszłego zasobu siły roboczej. Najbardziej niepokojący wydaje się rosnący wskaźnik obciążenia ekonomicznego. Analiza w podziale na płeć wskazuje, że największe dysproporcje w liczebności kobiet i mężczyzn zauważalne są wśród osób w wieku poprodukcyjnym – 2 z 3 osób w tej grupie wiekowej stanowią kobiety. Wynika to głównie z nadumieralności mężczyzn oraz dłuższego, przeciętnego trwania życia kobiet. W grupie osób do 17 lat przeważają natomiast mężczyźni, co wynika z wyższego wskaźnika urodzeń chłopców. Ich przewaga utrzymuje się również wśród osób w wieku produkcyjnym (51,48% mężczyzn w 2025 roku).

### **2.3. Bezrobocie**

W końcu 2014 roku w powiecie nowodworskim zarejestrowanych zostało 3 636 bezrobotnych, o 182 mniej w porównaniu z rokiem 2013. Struktura wiekowa osób bezrobotnych od lat pozostaje niemal niezmienna. Wśród bezrobotnych zarejestrowanych w Powiatowym Urzędzie Pracy w Nowym Dworze Mazowieckim najliczniejszą grupę stanowią osoby w wieku 25-34 lat (25 % ogólnej liczby bezrobotnych). Drugą co do

wielkości grupę stanowią osoby w wieku 35-44 lat (21%), najmniejszą grupę natomiast stanowią bezrobotni w wieku 60-64 lat (6%).

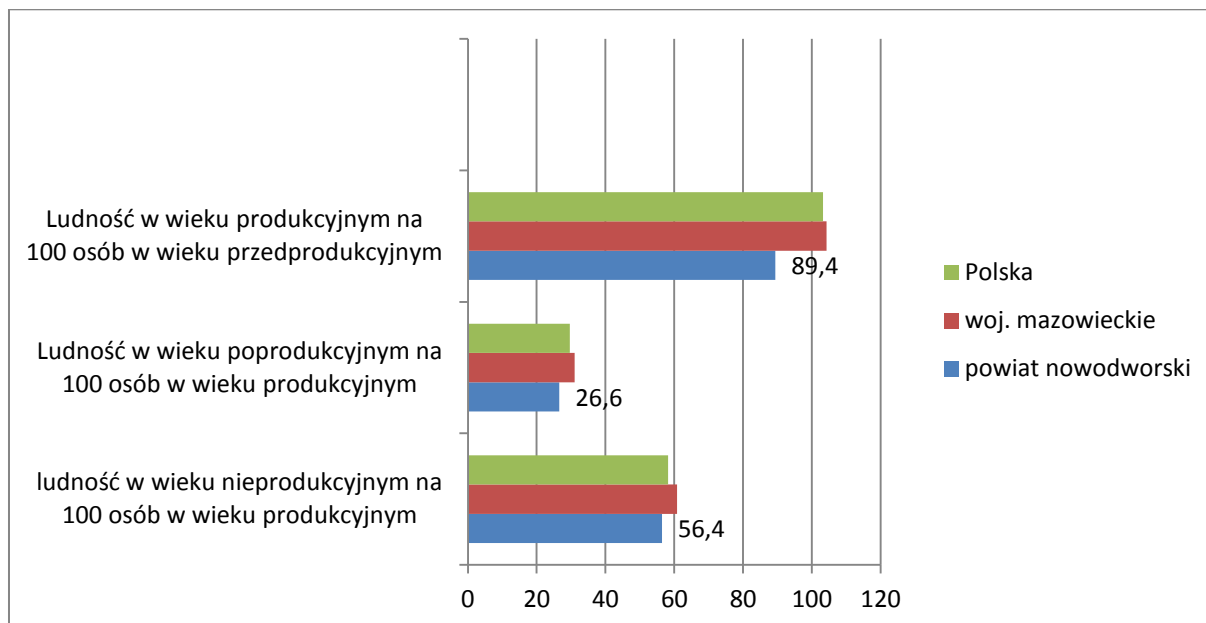
Wykres nr 3. Podział bezrobotnych mieszkańców powiatu według kryterium wieku.



Najliczniejszą grupę bezrobotnych stanowią osoby z wykształceniem gimnazjalnym, podstawowym oraz zawodowym (63%). Bezrobotni z wykształceniem policealnym stanowią 18% ogólnej liczby bezrobotnych, z wykształceniem średnim ogólnokształcącym 11%. Najmniej liczną grupę stanowią bezrobotni z wykształceniem wyższym – 8%.

Wśród bezrobotnych z terenu powiatu nowodworskiego znajdujących się w ewidencji PUP w końcu 2014 roku, 12% to osoby posiadające prawo do zasiłku dla bezrobotnych.

Wykres nr 4. Podział ludności ze względu na wiek produkcyjny, poprodukcyjny, nieprodukcyjny.



W strukturze ludności według ekonomicznych grup wiekowych zaznaczył się największy udział ludności w wieku produkcyjnym, kształtujący się na poziomie 63-66% i przedprodukcyjnym (19-21%), natomiast najmniejszą grupę stanowiły osoby w wieku poprodukcyjnym (14-16%).

W latach 2004-2014 w powiecie nowodworskim nastąpił znaczny spadek liczby bezrobotnych (38%). Największą grupę bezrobotnych w 2014 roku stanowiły osoby z wykształceniem gimnazjalnym i niższym (32,6%), zasadniczym zawodowym (30,3%) oraz policealnym (21,9%). Osoby bezrobotne z wykształceniem wyższym stanowiły w powiecie nowodworskim 5,5%. W roku 2013 liczba osób pracujących (włączając rolnictwo indywidualne) wynosiła 20 883 osób (w tym 10 472 kobiety i 10 411 mężczyzn). W sektorze rolniczym pracowało 3 454 osób (16,5% w tym 1 588 kobiet i 1 866 mężczyzn) zaś w sektorze przemysłowym 7 570 osób.

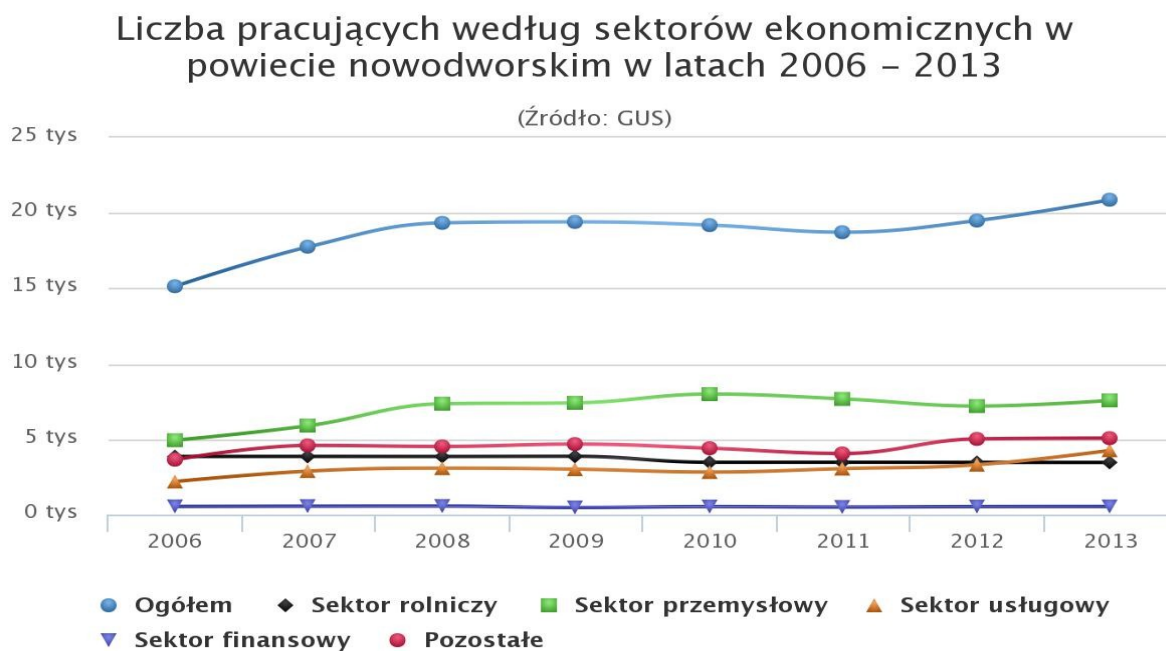
Stopa bezrobocia na terenie powiatu w 2014 roku kształtowała się poziomie 12,2% i była wyższa niż w województwie mazowieckim (9,8%) oraz na terenie całego kraju (11,5%). Bezrobocie dotyczyło w podobnym stopniu ludzi młodych i starszych.

Utrzymującą się tendencją na rynku pracy w powiecie nowodworskim jest znaczny udział ofert pracy z sektora handlowego, co jest związane w dużym stopniu z powstawaniem dużych kompleksów handlowych w powiecie nowodworskim oraz terenach sąsiednich. Ponadto z sektora innych usług świadczonych dla ludności, w tym gastronomii, hotelarstwa, transportu

i budownictwa. Zwiększyła się również liczba ofert pracy na stanowiskach produkcyjnych, przy pracach prostych oraz dla operatorów maszyn.

Według danych z Powiatowego Urzędu Pracy w Nowym Dworze Mazowieckim za 2014 rok pracodawcy nowodworskiego rynku pracy najczęściej poszukują pracowników: z wykształceniem technicznym (w tym z wykształceniem zasadniczym zawodowym), posiadających wiedzę i umiejętności praktyczne, z doświadczeniem zawodowym (najczęściej co najmniej 2 letnim), posiadających odpowiednie uprawnienia, znających język obcy (najczęściej angielski), o wysokich kompetencjach komunikacyjnych. Podmioty gospodarcze w powiecie charakteryzuje dość stabilna i stosunkowo niezmienna struktura i ilość osób zatrudnionych. Wiąże się to z ograniczoną liczbą tworzonych nowych miejsc pracy, a tym samym z mniejszą ilością zgłaszanych ofert pracy. Znaczne rotacje odnotować można w obszarze handlu, produkcji, w transporcie i w mniejszym stopniu branży magazynowej.

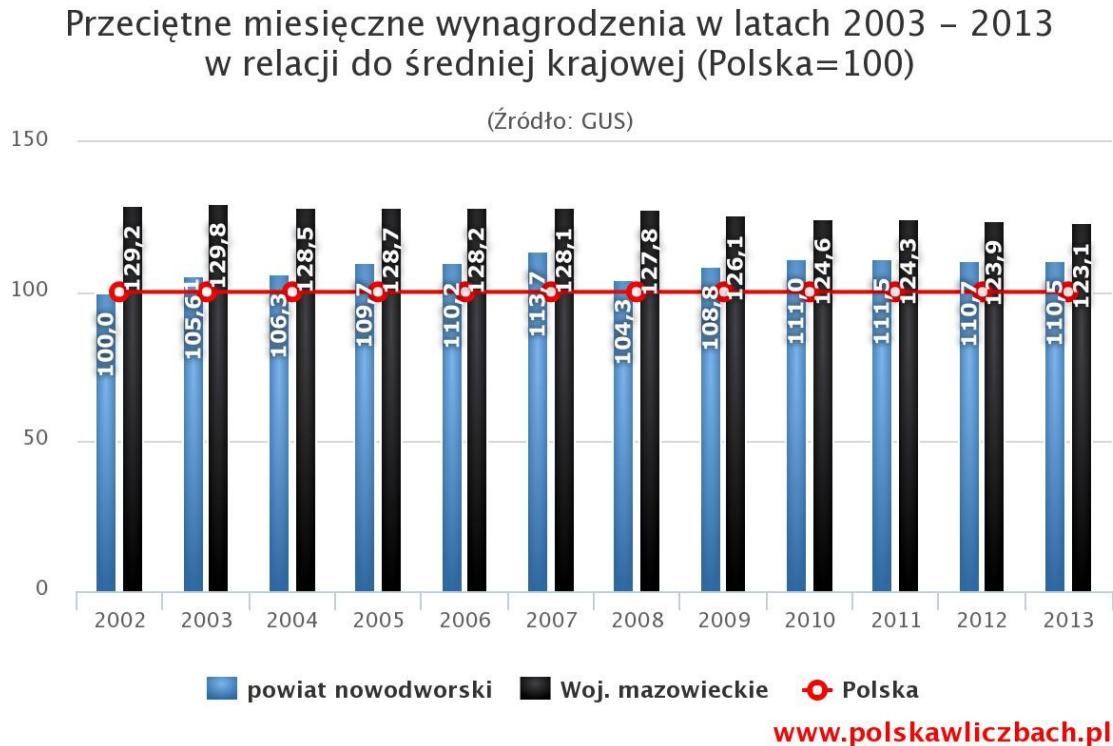
Wykres nr 5. Liczba osób pracujących w powiecie nowodworskim według sektorów ekonomicznych.



[www.polskawliczbach.pl](http://www.polskawliczbach.pl)

Zjawisko bezrobocia coraz częściej wiąże się z pogarszaniem sytuacji socjalno-bytowej bezrobotnych i pogłębianiem się problemu bezrobocia długotrwałego. W grupie tej znajdują się najczęściej osoby starsze, którym trudniej zmienić kwalifikacje i znaleźć zatrudnienie. Niepokojącym zjawiskiem jest również wzrost odsetka bezrobotnych nieposiadających kwalifikacji zawodowych. W grupie tej znajduje się najczęściej młodzież kończąca edukację na poziomie szkoły gimnazjalnej.

Wykres nr 6. Przeciętne miesięczne wynagrodzenie.



## 2.4. Edukacja

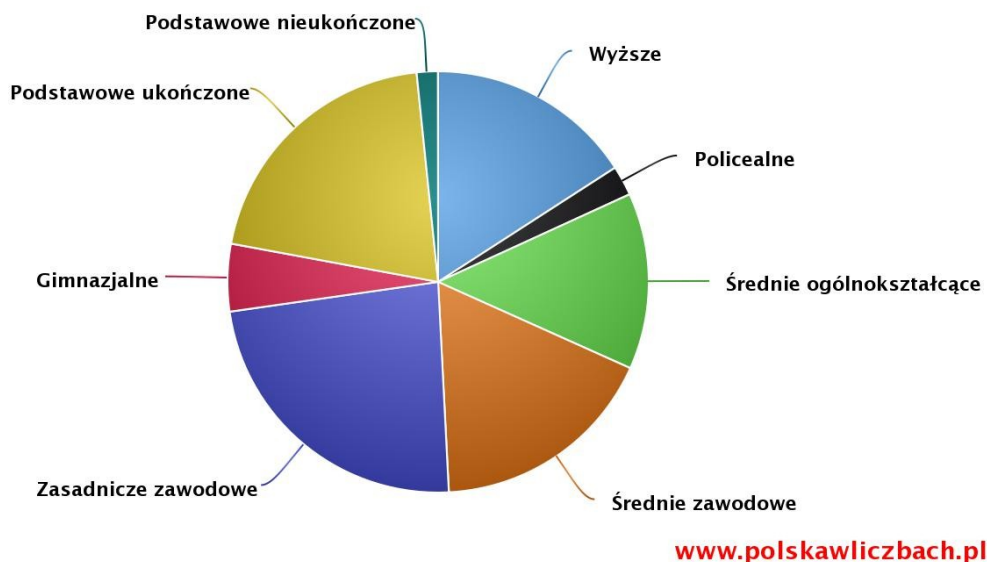
Poziom wykształcenia jest jednym z najwyższych czynników rozwoju społeczno-gospodarczego. Według danych GUS w powiecie nowodworskim edukacją przedszkolną w 2014 roku objętych było 2 756 dzieci w wieku od 3-5 lat. Poziom skolaryzacji przedszkolnej jest silnie zróżnicowany przestrzennie i w dużym stopniu zależy od struktury funkcjonalnej gmin. Poziom edukacji podstawowej i gimnazjalnej jest wyższy niż w województwie mazowieckim i kraju. Uczniowie szkół z terenu powiatu uzyskują lepsze wyniki niż na sprawdzianach kompetencyjnych, egzaminach gimnazjalnych oraz egzaminach maturalnych niż ich rówieśnicy w kraju.



Wykres nr 7. Poziom wykształcenia mieszkańców powiatu nowodworskiego.

### Poziom wykształcenia – powiat nowodworski

(Źródło: Narodowy Spis Powszechny 2011)



### Szkolnictwo ponadgimnazjalne

Powiat Nowodworski jest organem prowadzącym dla 5 szkół ponadgimnazjalnych, Publicznego Gimnazjum przy LO w Nasielsku, Zespołu Placówek Edukacyjnych oraz Poradni Psychologiczno-Pedagogicznej wraz z Filią w Nasielsku. Według danych z Wydziału Edukacji na dzień 20.09.2014r. szkoły ponadgimnazjalne kształcą młodzież w trzech typach szkół:

- w 3-letnich liceach ogólnokształcących w Nowym Dworze Maz. i Nasielsku, gdzie uczy się **571** uczniów, co stanowi **33,7 %** ogółu uczniów;
- w 4-letnich technikach zawodowych w Zespole Szkół Zawodowych Nr 1 w Nowym Dworze Mazowieckim w zawodach: technik pojazdów samochodowych, technik budownictwa, technik technologii żywności, technik informatyk, technik organizacji reklamy, w Zespole Szkół Zawodowych w Nasielsku w zawodach: technik handlowiec, technik ekonomista, w Zespole Szkół Ponadgimnazjalnych w Pomiechówku w zawodach: technik żywienia i gospodarstwa domowego, technik żywienia i usług gastronomicznych i technik hotelarstwa, uczy się **607** uczniów, co stanowi **35,8 %** ogółu uczniów;
- w 3-letnich zasadniczych szkołach zawodowych w zawodach: mechanik pojazdów samochodowych, monter zabudowy i robót wykończeniowych w budownictwie, kucharz,



sprzedawca, murarz, fryzjer, cukiernik, piekarz i innych, uczy się **302** uczniów, co stanowi **17,8 %** ogółu uczniów.

W Zespole Placówek Edukacyjnych uczy się **82** uczniów w **10** oddziałach, co stanowi **4,8 %** ogółu uczniów. W Publicznym Gimnazjum przy LO w Nasielsku uczy się **89** uczniów w **3** oddziałach, co stanowi **5,2 %** ogółu uczniów. W Liceum Ogólnokształcącym dla Dorosłych w Zespole Szkół Ponadgimnazjalnych w Pomiechówku uczy się w 2 oddziałach **45** uczniów, co stanowi **2,7%** ogółu uczniów. Dwie szkoły ponadgimnazjalne dla młodzieży prowadzi Miasto Nowy Dwór Mazowiecki - Zespół Szkół Nr 2 przy ul. Długiej 10 w Nowym Dworze Maz. oraz Liceum Ogólnokształcące w Modlinie Twierdzy.

Na terenie powiatu nowodworskiego funkcjonują szkoły niepubliczne o uprawnieniach szkół publicznych dla młodzieży i dla dorosłych, są to:

- I Liceum Ogólnokształcące CN-B w Nasielsku. – szkoła dla młodzieży. Uczy się w niej w klasie I **20** uczniów.

- Liceum Ogólnokształcące Niepubliczne dla Dorosłych Nr 18. Do szkoły tej uczęszcza **30** słuchaczy.

- Społeczne Liceum Ogólnokształcące dla Dorosłych. Uczęszcza do niej **6** słuchaczy.

- Niepubliczne Liceum Ogólnokształcącego dla Dorosłych w Budach Siennickich gm. Nasielsk, do których uczęszcza **65** słuchaczy.

- Liceum Ogólnokształcące „Edukator” do którego uczęszcza **109** słuchaczy  
-Policealna Szkoła Zawodowa „Edukator” kształcąca w zawodach: technik administracji, technik informatyk, technik ochrony fizycznej osób i mienia, technik rachunkowości, technik usług kosmetycznych do której uczęszcza **66** słuchaczy. Łącznie w szkołach niepublicznych dla dorosłych uczy się **276** słuchaczy. Na dotowanie tych szkół powiat otrzymuje subwencję oświatową.

W związku ze znacznym zmniejszeniem liczebności grup wiekowych dzieci i młodzieży również na obszarze powiatu nowodworskiego oraz występowania w Polsce obowiązku szkolnego do 18 roku życia, obecnie występuje wyraźne zjawisko swoistego „nadmiaru”, zwłaszcza w zakresie bazy lokalowej, systemu placówek szkolnych. Według danych z Wydziału Edukacji, prawie we wszystkich typach szkół występuje przewaga liczby pomieszczeń szkolnych nad liczbą oddziałów. Rozwiązanie tego problemu jest niezbędne. Konieczne jest tu podejście indywidualne uwzględniające korzyści społeczne z racjonalnością ekonomiczną nakładów na system oświaty i wychowania.

## 2.5. Podmioty gospodarcze i działalność rolnicza

Powiat w przeważającym zakresie ma charakter usługowo-przemysłowy. W powiecie funkcjonowało w 2014 roku 7 423 jednostek gospodarczych. Najwięcej podmiotów funkcjonowało w sekcji G według klasyfikacji PKD (Handel hurtowy i detaliczny; naprawa pojazdów samochodowych włączając motocykle), F (Budownictwo), a następnie C (Przetwórstwo przemysłowe) oraz M (Działalność profesjonalna, naukowa i techniczna). Największy przyrost odnotowano w sekcji M (Działalność profesjonalna, naukowa i techniczna), w stosunku do roku 2010 o 204 podmioty. Największy spadek odnotowano w sekcji G (Handel hurtowy i detaliczny). W powiecie zanotowano przewagę nowo zarejestrowanych podmiotów gospodarczych nad wyrejestrowanymi (o 53), co może świadczyć o rosnącym potencjale dotyczącym zatrudnienia. Zdecydowana większość podmiotów funkcjonujących w powiecie to małe firmy zatrudniające mniej niż 10 osób.

Gminy w powiecie nowodworskim różnią się od siebie pod kątem dominujących funkcji. Gmina Pomiechówek należy do obszarów rolniczo-usługowych, jednak rolnictwo nie odgrywa głównej roli w utrzymaniu ludności. W gminie tej coraz większego znaczenia nabiera zatrudnienie mieszkańców w usługach oraz rozwijającej się działalności gospodarczej związanej głównie z rozwojem funkcji rekreacyjnych. W gminie nie funkcjonuje przemysł, natomiast dobrze rozwinięte są usługi dla ludności.

Gmina Zakroczym jest gminą rolniczą, specjalizującą się w uprawie i przetwórstwie warzyw i owoców. Uważana jest za jedną z najlepszych baz warzywniczo-ogrodniczych w kraju. Natomiast w Nowym Dworze Mazowieckim dobrze rozwija się działalność gospodarcza. Istotnym elementem przy wyznaczaniu terenów pod nowe inwestycje odgrywa struktura własności gruntów. Ważnym elementem mającym wpływ na przyspieszenie rozwoju społeczno-gospodarczego analizowanego obszaru ma powstałe lotnisko pasażerskie w Modlinie. Powoduje ono powstanie strefy z obiektami składowo-magazynowymi, rozwój obiektów współpracujących z otoczeniem lotniska, rozwój funkcji usługowych oraz podniesienie atrakcyjności obszaru. Powstanie lotniska przyczyniło się także do stworzenia nowych miejsc pracy oraz lepszych warunków dla lokalizowania w przyszłości na tym terenie inwestycji zagranicznych.

Gmina Czosnów jest gminą o dominujących funkcjach: mieszkaniowych, usługowo-produkcyjnych, klimatyczno-przyrodniczych (związanych z KPN), turystycznych i rekreacyjno-wypoczynkowych. Rolnictwo nie odgrywa istotnej roli ze względu na mało korzystne warunki glebowe i rozdrobnienie gospodarstw rolnych. Staje się ona w coraz

większym stopniu typową gminą podmiejską, przez część swoich mieszkańców traktowana tylko jako „sypialnia”, z jednorodzinną zabudową oraz działalnością gospodarczą głównie o charakterze usługowo-handlowym oraz produkcyjnym. Z kolei, przez mieszkańców Warszawy jest ona postrzegana jako atrakcyjne miejsce wypoczynku i rekreacji.

Specyficzne walory mikroklimatyczne gminy Leoncin oraz uwarunkowania przyrodnicze determinują jej agroturystyczny charakter. Posiada obszar o wyjątkowo dogodnych warunkach do uprawiania turystyki pieszej, konnej i rowerowej. Turyści mogą korzystać z ofert gospodarstw agroturystycznych oraz licznych stadnin koni. Tak jak w przypadku gminy Czosnów, z uwagi na mało korzystne warunki glebowe rolnictwo nie odgrywa tu istotnej roli. Bliskość Warszawy i walory krajobrazowe pozwalają na rozwój w gminie głównie działalności turystycznej i rekreacyjno – wypoczynkowej.

Działalność powiatu powinna skupić się na działaniach w zakresie stymulowania i kreowania odpowiednich warunków do rozwoju gospodarczego.

## **2.6. Opieka zdrowotna**

Opiekę zdrowotną w powiecie nowodworskim cechuje zróżnicowanie infrastruktury i dostępności. W powiecie systematycznie wzrasta liczba zakładów opieki zdrowotnej (wg. stanu na 2014 r. – 27 placówek), przy czym wyraźnie widoczny jest wzrost udziału placówek niepublicznych. Liczba mieszkańców przypadająca na jeden zakład opieki zdrowotnej wg. danych na 2013 r. (3019 osób) jest wyższa od średniej wojewódzkiej (2090 osób). Rozmieszczenie placówek podstawowej opieki zdrowotnej jest stosunkowo równomierne w całym powiecie.

Na terenie powiatu nowodworskiego funkcjonuje 25 aptek i 4 punkty apteczne (według stanu na rok 2014 r.). Na 1 aptekę w powiecie przypada 3 148 osób.

Opiekę stacjonarną nad chorymi w powiecie nowodworskim zapewnia Szpital Powiatowy – Nowodworskie Centrum Medyczne, którego podstawowym zadaniem jest zapewnienie wszechstronnych świadczeń zdrowotnych w zakresie specjalistycznym w oddziałach szpitalnych (Oddział Chorób Wewnętrznych wraz z Pododdziałem Kardiologicznym, Oddział Chirurgii Ogólnej wraz z Pododdziałem Chirurgii Urazowo-Ortopedycznej, Oddział Medycyny Paliatywnej, Oddział Ginekologiczno-Położniczy, Oddział Dziecięcy, Oddział Noworodkowy (Neonatologiczny), Oddział Anestezjologii i Intensywnej Terapii, Szpitalny Oddział Ratunkowy wraz z Izbą Przyjęć, Blok Operacyjny) i poradniach.

Szybką pomoc medyczną w nagłych wypadkach świadczą 4 zespoły ratownictwa

medycznego (Zespół Wyjazdowy Reanimacyjny R – Nowy Dwór Mazowiecki, Zespół Wyjazdowy Reanimacyjny R – Nasielsk, Zespół Wyjazdowy Wypadkowy W – Zakroczym, Zespół Wyjazdowy Wypadkowy W – Kuzuń Polski). Na 1 łóżko w szpitalu powiatowym przypada 476 osób ( województwie mazowieckim 435). Na jednego lekarza w 2014 r. w powiecie nowodworskim przypadało 303 pacjentów, podczas gdy w województwie mazowieckim około 435 pacjentów. W 2014 r. na terenie powiatu pracowało 246 pielęgniarek i 33 położne oraz 24 stomatologów, co przekładało się na ok. 319 pacjentów na jedną pielęgniarkę, 2 384 pacjentów na jedną położną oraz 3 278 pacjentów na jednego dentystę.

Wraz z postępującym starzeniem się społeczeństwa, a także zmianami modelu rodziny, wzrasta zapotrzebowanie na opiekę paliatywną i długotrwałą.

Badania wskazują, że poprawa zdrowia społeczeństwa jest niezwykle ważną determinantą wzrostu gospodarczego, gdyż zwiększa produktywność, podaż zasobów rynku pracy, osiągnięcia edukacyjne oraz zmniejsza koszty utraconej produktywności. Gdyby spojrzeć wyłącznie na zachorowalność i przedwczesną umieralność, widać ich ogromny wpływ na wskaźniki gospodarcze. Z danych Światowej Organizacji Zdrowia (WHO), wynika że przyczyny zdrowotne (tj. choroby przewlekłe, choroby zawodowe, obrażenia, jak również istniejące zjawisko nierówności w zdrowiu) mogą przyczynić się do zmniejszenia PKB od 7,42% do 14,17% w zależności od kraju i stosowanej metodologii liczenia.

## **2.7.Pomoc społeczna**

Powiat realizuje wiele działań pomocowych wynikających z zadań własnych i zleconych. Główną jednostką wykonującą te zadania podległą powiatowi jest Powiatowe Centrum Pomocy Rodzinie. Ze statystyk przedstawionych przez jednostkę wynika, iż na terenie powiatu w 2013 i 2014 roku funkcjonowało 95 rodzin zastępczych sprawujących opiekę nad dziećmi, których sytuacja rodzinna wpisywała się w pomoc instytucjonalną. PCPR swoim wsparciem obejmuje także młodzież kontynuującą naukę, przebywającą w placówkach opiekuńczo-wychowawczych oraz osoby niepełnosprawne.

W ramach struktur powiatu funkcjonują dwa warsztaty terapii zajęciowej: w Starych Pieścirogach oraz w Nowym Dworze Mazowieckim (placówki wyposażone w stanowiska dla 25 osób).

Na terenie powiatu funkcjonują także placówki podległe powiatowi, samorządowi województwa oraz należące do osób prywatnych. Placówką podległą nadzorowi Starostwa Powiatowego w Nowym Dworze Mazowieckim jest Dom Pomocy Społecznej w Nasielsku,

który przewiduje pobyt dla 100 mieszkańców psychicznie – przewlekle chorych, oraz dziesięć placówek prywatnych.

Według danych uzyskanych z GUS wynika, iż około 20 % wydatków budżetu powiatu przeznaczane jest na pomoc społeczną i pozostałe zadania z zakresu polityki społecznej. W 2013 roku odnotowano niewielki wzrost wydatków w tej kategorii do 21,7%.

Wśród mieszkańców powiatu około 8% korzysta z środowiskowej pomocy społecznej, przy czym w roku 2011 objętych wsparciem pomocowym było 6604 osób, w 2012 – 6331, a w 2013 roku 6338. Na przestrzeni trzech lat odnotowano minimalny spadek osób objętych pomocą instytucjonalną.

## **2.8. Bezpieczeństwo**

Zapewnienie wysokiego poczucia bezpieczeństwa publicznego mieszkańców powiatu wymaga szerokiej i kompleksowej współpracy wszystkich służb publicznych i odbywać się powinno na różnych płaszczyznach życia mieszkańców. Szczególnym elementem zapewnienia bezpieczeństwa publicznego jest poprawa bezpieczeństwa w ruchu drogowym, odbywająca się poprzez edukację zwiększającą bezpieczeństwo, jak i modernizację infrastruktury komunikacyjnej.

Wśród środków prowadzących do wyższego komfortu życia mieszkańców wymienić należy rozwój elektronicznych systemów bezpieczeństwa, w tym systemów monitoringu, przy jednoczesnym pełnym poszanowaniu prywatności obywateli. Ważne jest także systematyczne wyposażenie służb ratowniczych, czego kluczowym elementem jest wspieranie zewnętrznych źródeł finansowania modernizacji infrastruktury bezpieczeństwa i sprzętu ratowniczego. System szkolenia służb uwzględniać powinien partycypację obywatelską i wzmacniać postawy społeczne właściwe w odniesieniu do sytuacji kryzysowych. Natomiast sam sposób interwencji w takich sytuacjach przebiegać powinien w sposób w pełni sprawny i zintegrowany pomiędzy różnymi systemami bezpieczeństwa.

Samorząd powiatu nowodworskiego w kolejnych latach będzie koncentrował swoje działania na rozwoju infrastruktury monitoringu zagrożeń naturalnych i cywilizacyjnych oraz alarmowaniu mieszkańców powiatu o nadchodzącym bądź zaistniałym zagrożeniu, a także wyposażeniu wszystkich służb bezpieczeństwa publicznego funkcjonujących w jego granicach. Szczególnie istotnymi obszarami z zakresu bezpieczeństwa publicznego na terenie powiatu nowodworskiego jest bezpieczeństwo w zakresie klęsk żywiołowych (takich jak powódzie czy pożary), wzmocnione poprzez rekultywację istniejących urządzeń

melioracyjnych, budowę zbiorników retencyjnych, renaturyzację cieków wodnych, modernizację wałów oraz poprawę systemu monitoringu i alarmowania Ochotniczych Straży Pożarnych; bezpieczeństwo w ruchu drogowym (wzmocnione poprzez kontrolę stanu trzeźwości, budowę progów zwalniających, lepsze oznakowanie i oświetlenie dróg) oraz bezpieczeństwo w miejscach publicznych (wzmocnione poprzez większą ilość patroli, monitoring, w tym w szczególności obiektów zabytkowych, budowę izby wytrzeźwień, noclegowni, a także wdrożenie działań profilaktycznych). Skuteczność tego rodzaju aktywności uwarunkowana jest współpracą samorządu powiatowego z innymi instytucjami odpowiedzialnymi funkcjonalnie za bezpieczeństwo publiczne na terenie powiatu, w tym z jednostkami samorządu terytorialnego na poziomie gminy. Ponadto wsparcie Powiatu nowodworskiego w dalszym ciągu ukierunkowane będzie na prowadzenie różnego rodzaju działań i programów profilaktycznych dostosowanych do występujących na jego terenie zagrożeń.

Zadania z zakresu bezpieczeństwa i porządku publicznego na terenie powiatu realizowane są przez służby, strażę i inspekcje, których siedziby powiatowe, regionalne lub rejonowe znajdują się na terenie miasta Nowy Dwór Mazowiecki, Komendzie Powiatowej Policji podlegają posterunki policji na terenie gmin powiatu rozlokowane w miejscowościach będącymi siedzibami władz gminnych.

Komenda Powiatowa PSP obejmuje swoim zasięgiem 5 gmin i miasto Nowy Dwór Mazowiecki, o łącznej pow. 691,6 km<sup>2</sup>.

Na terenie powiatu działają 22 jednostki OSP, w tym 11 KSRG dofinansowane przez budżet państwa.

Na zagrożenia pożarowe w powiecie rzutuje przede wszystkim:

- duże nasycenie instalacjami przemysłowymi i komunalnymi,
- duża intensyfikacja ruchu drogowego i kolejowego,
- zalesienie powiatu przy dużej penetracji turystycznej,
- działalność rolnicza, zabudowa i uprawy,
- stałe zewnętrzne zagrożenia-magazyn chloru w Wieliszewie,
- zapora w Dębem, rzeki Wisła i Narew.

Na zwiększenie zagrożenia pożarowego w powiecie nowodworskim ma wpływ także zlokalizowanie następujących zakładów pracy:

- Reckitt Benckiser – produkcja chemii gospodarczej,

- La Lorraine – piekarnia,
- „Binder International”- Chłodnia w Nasielsku,
- Wco Wipes – produkcja materiałów higieniczno-kosmetycznych,
- Wasbruk - baza gazu płynnego,
- Stacja pomp 2a PERN „Przyjaźń” w Orzechowie,
- Stacja olejów „Elf” w Nowym Dworze Mazowieckim,
- „Inter-Cars” magazyn części i opon samochodowych w Czosnowie,
- „Tek-Pak” zakład produkcji opakowań w Czosnowie,
- Stacje paliw i gazu.

Tabela nr 7. Tabela przedstawiająca sytuacje pożarowe na terenie, które wystąpiły na przełomie 2013 i 2014 roku na terenie powiatu nowodworskiego.

Sytuacja pożarowa	2013 r.	2014 r.
Požary małe	310	582
Požary średnie	18	45
Požary duże	-	1

Tabela nr 8. Tabela przedstawiająca wyniki przeprowadzonych akcji ratunkowych.

Straty	2013 r.	2014 r.
Straty ogółem	3183,9 tys.	42595 tys.
W budynkach	1196,5 tys.	774 tys.
Wartość mienia uratowanego	40871 tys.	13943 tys.

Tabela nr 9. Tabela przedstawiająca liczbę osób poszkodowanych w sytuacjach pożarowych.

Poszkodowani	2013 r.	2014 r.
Ratownicy	1	-
Strażacy	-	-
Dzieci	1	14
Inne	43	87
Ofiary śmiertelne	8	6

Tabela nr 10. Najczęstsze przyczyny pożarów na terenie powiatu nowodworskiego.

Przyczyny pożarów najczęściej występujących	2013 r.	2014 r.
Podpalenia	179	150
Wady urządzeń i instalacji elektrycznych	5	6
Nieostrożność w posługiwaniu się ogniem	4	1
Wady urządzeń grzewczych	4	6
Nieprawidłowa eksploatacja urządzeń grzewczych	16	18



Analizując powyższe dane widać, że sytuacja pożarowa na przestrzeni lat zmieniła się. Odnotowano wzrost zdarzeń pożarowych, w których liczba strat i osób poszkodowanych wzrosła. Za najczęstszą przyczynę takich sytuacji uznano nieprawidłowości oraz wady urządzeń a także podpalenia.

Wśród statystyk przedstawionych przez Komendę Powiatową Policji w Nowym Dworze Mazowieckim odnotować można niewielki spadek przestępstw dokonanych na przestrzeni 2012, 2013 i 2014 roku na terenie powiatu. Wśród kategorii wykroczeń najbardziej dominującym są: kradzież mienia, wykroczenia w ruchu drogowym oraz uszkodzenie mienia.

Tabela nr 11. Kategorie popełnianych przestępstw i % ich wykrywalności na przestrzeni lat 2012 -2014.

Kategoria przestępstw	2012		2013		2014	
	ilość	wykryte %	ilość	wykryte %	ilość	wykryte %
zabójstwo	1	75*	1	100	1	100
rozbójnicze	29	87	24	81,5	31	68,8
bójka i pobicie	23	83,3	14	93,8	12	66,7
uszczerbek na zdrowiu	22	100	24	100	34	100
kradzież z włamaniem	206	32	184	21,5	207	35,4
kradzież cudzej rzeczy	434	29,9	424	27,4	313	31,3
kradzież samochodu	14	8,3	26	33,3	19	16,7
uszkodzenie rzeczy	140	40,1	118	28,7	114	23,5
narkotykowe	62	99	65	96,3	119	96,9
gospodarcze	278	90,8	219	88,6	294	87
korupcyjne	48	100	36	100	28	100

Tabela nr 12. Kategorie wykroczeń popełnianych na terenie powiatu nowodworskiego.

Kategoria wykroczeń	2012	2013	2014
	ilość	ilość	ilość
kradzież mienia (art.119 kw)	267	336	449
uszkodzenie mienia (art.124 kw)	25	39	50
w ruchu drogowym (art.86,97 kw)	229	241	246
zakłócenie spoczynku nocnego (art.151 kw)	16	19	20
nieobyczajny wybryk (art. 140 kw)	16	19	9

## 2.9.Kapitał społeczny

Jako wskaźnik kapitału społecznego rozumianego ( za Fukuyamą) jako zestaw wartości i norm etycznych wspólnych dla członków określonej grupy i umożliwiających im skuteczne współdziałanie, posłuży w niniejszym opracowaniu liczba organizacji pozarządowych (fundacji i stowarzyszeń) oraz frekwencja wyborcza w wyborach samorządowych.

\* sytuacja, w której np. w 2011 roku dokonano zabójstwa a postępowanie wszczęto w 2012 roku



Samorząd powiatu nowodworskiego realizuje zadania publiczne przy współpracy z podmiotami pozarządowymi. Aktywna współpraca z liderami lokalnych środowisk stanowi jeden z elementów efektywnego kierowania rozwojem powiatu. Organizacje, jako baza rozwoju lokalnych wspólnot, zrzeszają najbardziej aktywnych i wrażliwych na sprawy społeczne obywateli. Ich działania przyczyniają się do wzrostu aktywności oraz poczucia odpowiedzialności za własne otoczenie wśród lokalnych społeczności. Angażowanie obywateli w działania na rzecz wspólnego dobra, sprzyja powstawaniu ciekawych inicjatyw lokalnych. Z tego względu stanowią znakomite uzupełnienie działań podejmowanych przez lokalne samorządy.

Współpraca samorządu powiatu z trzecim sektorem przyczynia się do zwiększenia efektywności wykonywania zadań publicznych, tym samym przekładając się na poprawę jakości życia lokalnej społeczności. Przedmiot oraz zasady współdziałania określone są w programie współpracy uchwalanym Radę Powiatu. Niniejszy program służy kształtowaniu demokratycznego ładu społecznego w lokalnym środowisku, poprzez budowanie i umacnianie partnerstwa pomiędzy powiatem a organizacjami, zwiększeniu wpływu sektora obywatelskiego na kreowanie polityki społecznej w powiecie oraz poprawienie jakości życia dzięki pełniejszemu zaspokajaniu potrzeb społecznych.

Udział podmiotów pozarządowych w działaniach lokalnego samorządu jest coraz większy i co ważniejsze, bardziej doceniany przez same samorządy. Potencjał drzemący w organizacjach zaczyna być wykorzystywany w realizacji zadań publicznych, co przekłada się na zwiększenie ich efektywności oraz realny udział społeczności w życiu samorządu.

Obecnie podmioty pozarządowe na terenie powiatu prowadzą działalność głównie w obszarach:

- pomocy społecznej, w tym pomocy rodzinom i osobom w trudnej sytuacji życiowej oraz wyrównywania szans tych rodzin i osób,
- wspierania rodziny i systemu pieczy zastępczej,
- integracji i reintegracji zawodowej i społecznej osób zagrożonych wykluczeniem społecznym,
- podtrzymywania i upowszechniania tradycji narodowej, pielęgnowania polskości oraz rozwoju świadomości narodowej, obywatelskiej i kulturowej,
- działalności na rzecz osób niepełnosprawnych,
- nauki, szkolnictwa wyższego, edukacji, oświaty i wychowania,
- kultury, sztuki, ochrony dóbr kultury i dziedzictwa narodowego,
- wspierania i upowszechniania kultury fizycznej,

- ekologii i ochrony zwierząt oraz ochrony dziedzictwa przyrodniczego,
- turystyki i krajoznawstwa,
- ratownictwa i ochrony ludności,
- promocji i organizacji wolontariatu,
- przeciwdziałania uzależnieniom i patologiom społecznym.

Zdecydowana większość chętnie podejmuje współpracę z jednostkami samorządowymi przejawiając niejednokrotnie inicjatywę w zakresie wskazywania kierunków i propozycji form współpracy.

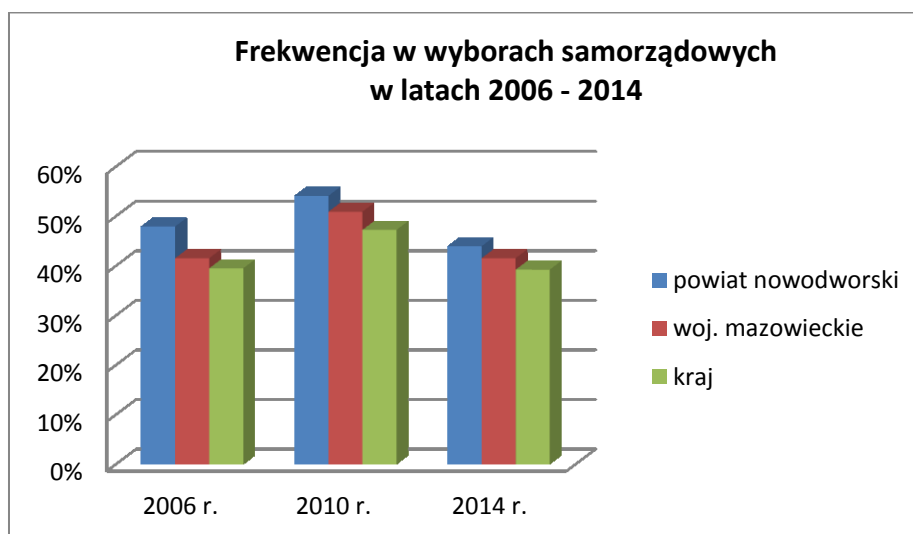
Z prowadzonych ewidencji wynika, że na terenie powiatu zarejestrowanych jest 187 organizacji. Corocznie przeprowadzana analiza aktywności podmiotów pozarządowych wykazuje, że liczba faktycznie funkcjonujących organizacji jest mniejsza (tabela nr 13).

Tabela nr 13. Liczba i podział organizacji działających na terenie powiatu nowodworskiego.

podmiot	Liczba zarejestrowanych	Liczba faktycznie działających (na podstawie badania ankietą aktualizacyjną)
Stowarzyszenia	123	92
Stowarzyszenia zwykłe	36	27
Fundacje	28	24
suma:	187	143

Frekwencja wyborcza w powiecie nowodworskim wydaje się być relatywnie wysoka w porównaniu z województwem mazowieckim i całym krajem, co obrazuje wykres nr 8.

Wykres nr 8. Frekwencja wyborcza wśród mieszkańców powiatu nowodworskiego.



### 3. INFRASTRUKTURALNE UWARUNKOWANIA ROZWOJU POWIATU

Podstawowe znaczenie w infrastrukturze technicznej mają urządzenia związane z gospodarką wodną, ściekową, siecią gazową oraz zużyciem energii elektrycznej. Na ten rodzaj infrastruktury bezpośredni wpływ mają jednostki samorządu terytorialnego.

Tabela nr 14. Sieć wodociągowa na terenie powiatu w latach 2011-2013.

Wyszczególnienie	Jedn.	Rok		
		2011	2012	2013
Długość czynnej sieci rozdzielczej	km	853,3	854,0	866,0
Połączenia prowadzące do budynków mieszkalnych i zbiorowego zamieszkania	szt.	13 381	13 521	13 682
Ludność korzystająca z sieci wodociągowej	os.	61784	62101	62386
Zużycie wody w gospodarstwach domowych ogółem na 1 mieszkańca	m <sup>3</sup> /os.	29,5	29,9	29,9
Woda dostarczona gospodarstwom domowym	[dam3]	2296,8	2340,5	2346,2

Źródło: Opracowanie własne na podstawie danych GUS

Tabela nr 15. Sieć wodociągowa w gminach powiatu nowodworskiego w 2013 roku.

Gmina	Długość sieci wodociągowej	Ludność korzystająca z sieci wodociągowej	Udział mieszkańców korzystających z sieci wodociągowej w ogólnej liczbie mieszkańców	Przyłącza do budynków	Zużycie wody na 1 mieszkańca
	[km]	[os.]	[%]	[szt.]	[m <sup>3</sup> ]
Nowy Dwór Mazowiecki	50,3	25821	91,3	1445	29,2
Czosnów	149,8	6334	65,4	2885	39,8
Leoncin	47,2	1871	33,9	770	11,1
Nasielsk	343,9	16219	81,9	4575	26,1
Pomiechówek	120,7	7817	86,6	2606	40,0
Zakroczym	154,1	4324	69,7	1401	32,1
Powiat nowodworski	866,0	62386	79,5	13682	29,9

Źródło: Opracowanie własne na podstawie danych GUS i danych otrzymanych z gmin.

Analizując powyższe tabele zauważyć można, że długość czynnej sieci wodociągowej nieznacznie wzrasta, za to liczba przyłączy prowadząca do gospodarstw domowych na przestrzeni trzech lat wzrosła 2%. Pomimo dość dobrze rozwiniętej sieci wodociągowej na terenie powiatu należy podjąć inwestycje w celu rozbudowy sieci na terenie gminy Czosnów, Leoncin, Zakroczym.

Według danych GUS długość czynnej sieci kanalizacyjnej na terenie powiatu nowodworskiego stopniowo wzrastała. W latach 2012 – 2014 przybyło 40,3 km sieci kanalizacyjnej. Wzrosła również ilość przyłączy do budynków o blisko 700 sztuk. W latach 2012 – 2013 wzrastała również ilość ścieków odprowadzanych i ludności korzystającej z sieci kanalizacyjnej.

Tabela nr 16. Sieć kanalizacyjna na terenie powiatu nowodworskiego w latach 2012 – 2014.

Wyszczególnienie	Jedn.	Rok		
		2012	2013	2014
Długość czynnej sieci kanalizacyjnej	km	242,9	261,4	283,2
Przyłącza prowadzące do budynków mieszkalnych i zbiorowego zamieszkania	szt.	4581	5077	5212
Ścieki odprowadzone	dam <sup>3</sup>	1887	1959,0	bd.
Ludność korzystająca z sieci kanalizacyjnej	os.	30426	30769	bd.

Źródło: Opracowanie własne na podstawie danych GUS

Tabela nr 17. Sieć kanalizacyjna w gminach powiatu nowodworskiego w 2013 roku.

Gmina	Długość sieci	Ludność korzystająca z sieci	Udział mieszkańców korzystających z sieci wodociągowej w ogólnej liczbie mieszkańców	Przyłącza do budynków	Ścieki odprowadzone
	[km]	[os.]	[%]	[szt.]	[m <sup>3</sup> ]
Nowy Dwór Mazowiecki	79,0	23381	51,4	1032	1096,0
Czosnów	82,8	3979	82,0	1413	135,0
Leoncin	22,1	689	41,06	211	39,0
Nasielsk	39,6	7001	12,5	1028	409,0
Pomiechówek	23,7	3392	35,4	1053	151,0
Zakroczym	14,2	2124	37,6	340	129,0
Powiat nowodworski	261,4	40381	34,2	5077	1959,0

Źródło: Opracowanie własne na podstawie danych GUS

Z sieci kanalizacyjnej w powiecie nowodworskim korzysta niewiele ponad 39 % mieszkańców powiatu. Stopień skanalizowania gmin powiatu nowodworskiego jest zróżnicowany w poszczególnych gminach. Najlepiej skanalizowana jest gmina Czosnów, gdzie ponad 80 % mieszkańców korzysta z sieci kanalizacyjnej. Najgorzej skanalizowana jest gmina Nasielsk. W gminach słabo skanalizowanych dominują zbiorniki bezodpływowe na ścieki, skąd ścieki są okresowo wywożone wozami asenizacyjnymi do oczyszczalni ścieków. Takie rozwiązanie niesie za sobą ryzyko zanieczyszczenia gleb ściekami (np. na skutek nieszczelnych zbiorników). W celu wyeliminowania tego problemu w powiecie, z roku na rok, wzrasta długość sieci kanalizacyjnej, w związku z czym jest możliwość przyłączenia większej ilości mieszkańców do zbiorczego systemu usuwania ścieków. Wszystkie gminy posiadają własne, gminne oczyszczalnie ścieków. Na terenach, gdzie podłączenie sieci kanalizacyjnej było do tej pory niemożliwe lub nieopłacalne ścieki odprowadzane są do zbiorników bezodpływowych.

Ścieki systemem kanalizacji sanitarnej i ogólnospławnej dopływają do 6 oczyszczalni ścieków zlokalizowanych na terenie powiatu nowodworskiego. Łączna przepustowość oczyszczalni zlokalizowanych na terenie powiatu nowodworskiego w 2014 roku wynosiła 12 824 m<sup>3</sup>/dobę, w roku tym oczyszczono 1884 dam<sup>3</sup> ścieków z terenu powiatu.

Tabela nr 18. Oczyszczanie ścieków komunalnych w powiecie nowodworskim.

Gmina	Oczyszczalnie ścieków	Przepustowość [m <sup>3</sup> /dobę]	Ścieki oczyszczone w 2014 roku [dam <sup>3</sup> ]
Nowy Dwór Mazowiecki	1	7000	998,0
Nasielsk	1	2000	402,0
Zakroczym	1	1750	178,0
Czosnów	1	800	122,0
Leoncin	1	214	41,0
Pomiechówek	1	1060	143,0
Powiat łącznie	6	12824	1884,0

Źródło: Opracowanie własne na podstawie danych GUS

Tabela nr 19. Zużycia energii elektrycznej i zużycie gazu w gospodarstwach domowych w powiecie nowodworskim w stosunku do całego województwa.

sieć gazowa			odbiorcy zużycie energii elektrycznej		
	sieć w km	przyłącza do budynków szt.		odbiorcy energii elektrycznej	zużycie energii elektrycznej na mieszkańca w kWh
Województwo	15321,9	379328	Województwo	2153149	887,7
Powiat nowodworski	268	5726	Powiat nowodworski	27358	858,6

Źródło: Opracowanie własne na podstawie danych GUS.

Okazuje się, iż odbiorcami energii elektrycznej jest 27358 mieszkańców powiatu z czego każdy z nich w 2013 roku zużył średnio 858,6 kWh. Sieci gazowych na terenie powiatu występuje 268 km i podłączonych jest do niej 7729 odbiorców, co przekłada się na 5726 przyłączy.

Kolejnym elementem infrastruktury technicznej, który ma kluczowe znaczenie dla funkcjonowania powiatu, a także ma wpływ na ochronę środowiska jest kwestia utylizacji i gospodarowania odpadami. Podstawową regulacją w tej sferze jest ustawa z dnia 14 grudnia 2012 r. o odpadach, która określa sposób gospodarowania nimi przy jednoczesnym zapewnieniu ochrony życia i zdrowia ludzi oraz środowiska.

W ramach nowotworzonego systemu odpady komunalne będą mogły być zagospodarowane wyłącznie w regionalnych instalacjach do przetwarzania odpadów komunalnych lub zastępczych funkcjonujących w obrębie danego regionu.

Gminy powiatu nowodworskiego wchodzą w skład regionu płockiego, a instalacje regionalne do przetwarzania odpadów komunalnych znajdują się w m. Kobierniki, Poświętne, Bielice, Rachocin oraz instalacje zastępcze (do czasu uruchomienia regionalnych instalacji do przetwarzania odpadów komunalnych), wśród których są składowisko w Jaskółowie i Zakrocymiu.

### 3.1. Drogi powiatowe

Układ sieci drogowej na terenie powiatu nowodworskiego jest relatywnie dobrze rozwinięty, zwłaszcza gdy uwzględnione zostaną planowane w najbliższym czasie inwestycje. Przez teren powiatu przebiega droga międzynarodowa – E77 (północ-południe), drogi krajowe nr: 62 i 85 oraz wojewódzkie o numerach: 571, 575, 579, 619, 622, 630, 631, 632. Uzupełnieniem dróg krajowych i wojewódzkich są drogi powiatowe. Łączna ich długość wynosi 237,52 km. Najdłuższy odcinek znajduje się w gminie Nasielsk (78,023 km) najkrótszy zaś 2,900 km w gminie Nowy Dwór Mazowiecki. Pomimo dość dobrze rozwiniętej infrastruktury drogowej problemem pozostaje stan techniczny niektórych odcinków dróg. Przy tutejszym układzie zagospodarowania w szczególności rozproszonej sieci osadniczej (miejscowości wiejskie - 179) problemem jest nie tylko stan techniczny, a przede wszystkim koszty utrzymania obsługi komunikacyjno-transportowej rozbudowanej sieci dróg gminnych, a także rolniczych. W warunkach występowania rozproszonego osadnictwa dostęp do podstawowej infrastruktury społecznej, ale także utrzymanie powiązań o charakterze społecznym i gospodarczym warunkowane są także zapewnieniem całorocznej przejezdności dróg z uwzględnieniem dróg powiatowych i gminnych.

Tabela nr 20. Podział dróg powiatowych

Rodzaje dróg	Powiat nowodworski	Województwo mazowieckie
Drogi gminne w powiecie	km	
O nawierzchni ulepszonej	201,35	14281,2
O nawierzchni nieulepszonej	36,169	16585,6
Łącznie	237,52	30866,80

Źródło: opracowanie i układ własny na podstawie danych uzyskanych z Wydziału Inwestycji i Dróg Powiatowych Starostwa Powiatowego oraz GUS.

### 3.2. Port lotniczy

Punktem strategicznym powiatu nowodworskiego jest Port Lotniczy Warszawa/ Modlin, który powstał w 2012 roku. Lotnisko obsługuje loty rejsowe krótkiego i średniego zasięgu tanich linii lotniczych do miast europejskich, loty krajowe i rejsy czarterowe. Maksymalna przepustowość lotniska jest oceniana na 2–2,3 mln osób rocznie. Port lotniczy jest położony blisko istniejącej sieci drogowej. Droga krajowa nr 62 łączy lotnisko z drogami głównymi.

Są to: droga krajowa nr 61 Warszawa-Augustów oraz droga ekspresowa S7 Warszawa-Gdańsk. Ponadto utworzono bezpośrednie połączenia kolejowe Warszawa Okęcie – Modlin.

Tabela nr 21. Tabela przedstawiająca liczbę obsługiwanych pasażerów przez Port Lotniczy Warszawa/Modlin w 2014 roku.

Miesiąc/ rok 2014	Pasażerowie	Pasażerowie narastająco
Styczeń	101 110	101 110
Luty	99 909	201 019
Marzec	108 190	309 225
Kwiecień	142 972	452 212
Maj	153 255	605 467
Czerwiec	148 596	754 060
Lipiec	151 336	850 604
Sierpień	147 519	1 052 917
Wrzesień	148 359	1 201 274
Październik	165 366	1 366 640
Listopad	177 570	1 544 210
Grudzień	159 142	1 703 219

Źródło: Opracowanie własne na podstawie danych GUS.

### 3.3.Kolej

Przez teren powiatu przebiega magistrala kolejowa E-65 Warszawa-Gdańsk. Pociągi zatrzymują się w gminach: Nasielsk, Pomiechówek oraz Nowy Dwór Mazowiecki. Pociągi pośpieszne zatrzymują się na stacji kolejowej w Modlinie gdzie także utworzone są połączenia lotniskowe (Warszawa Okęcie-Warszawa Modlin). Sieć kolejowa umożliwia mieszkańcom powiatu szybkie połączenie z Warszawą.



### III. ANALIZA FINANSOWA

WYKONANIE BUDŻETU POWIATU NOWODWORSKIEGO ZA LATA 2011-2014				
	2011	2012	2013	2014
<b>Dochody budżetu Powiatu Nowodworskiego</b>	<b>59 627 069,58 zł</b>	<b>53 364 542,42 zł</b>	<b>50 144 614,71 zł</b>	<b>53 316 823,94 zł</b>
Dochody bieżące, w tym:	46 370 025,73 zł	47 174 956,71 zł	48 552 881,28 zł	50 314 575,33 zł
dochody własne w tym:	21 893 311,72 zł	22 798 944,24 zł	22 896 230,50 zł	25 215 807,97 zł
udziały powiatów w podatkach dochodowych budżetu państwa	14 169 687,38 zł	15 013 407,87 zł	15 770 701,92 zł	17 480 635,99 zł
wpływy z opłat	2 359 417,18 zł	2 171 733,39 zł	2 239 004,22 zł	2 414 618,13 zł
dochody z majątku powiatu	108 851,90 zł	26 821,06 zł	16 398,09 zł	489 754,42 zł
pozostałe dochody własne	5 255 355,26 zł	5 586 981,92 zł	4 870 126,27 zł	4 830 799,43 zł
subwencje	14 462 389,00 zł	14 504 137,00 zł	15 225 331,00 zł	14 667 315,00 zł
dotacje, w tym:	9 236 555,17 zł	9 449 461,32 zł	10 003 524,38 zł	9 877 358,21 zł
dotacje celowe z tytułu pomocy finansowej	245 000,00 zł	210 000,00 zł	210 000,00 zł	- zł
dotacje celowe od innych jednostek samorządu terytorialnego	178 920,39 zł	267 866,04 zł	314 173,73 zł	441 733,42 zł
dotacje celowe z budżetu państwa na zadania bieżące z zakresu administracji rządowej	7 186 818,23 zł	7 449 554,42 zł	7 377 756,05 zł	7 831 324,65 zł
dotacje celowe otrzymane z budżetu państwa na zadania bieżące realizowane przez powiat na podstawie porozumień z organami administracji rządowej	52 993,86 zł	26 054,69 zł	3 150,00 zł	54 395,19 zł
dotacje celowe z budżetu państwa na realizację zadań własnych powiatu	923 134,00 zł	966 401,97 zł	944 519,95 zł	904 767,18 zł
dotacje i środki na finansowanie wydatków na realizację zadań finansowanych z udziałem środków europejskich	649 688,69 zł	405 714,20 zł	1 123 924,65 zł	596 137,77 zł

dotacje od pozostałych jednostek	- zł	123 870,00 zł	30 000,00 zł	49 000,00 zł
środki z funduszy celowych	777 769,84 zł	422 414,15 zł	427 795,40 zł	554 094,15 zł
<b>Dochody majątkowe, w tym:</b>	<b>13 257 043,85 zł</b>	<b>6 189 585,71 zł</b>	<b>1 591 733,43 zł</b>	<b>3 002 248,61 zł</b>
dochody własne w tym:	395 848,94 zł	966 104,18 zł	993 750,48 zł	606 896,55 zł
dochody z majątku powiatu	6 687,26 zł	496 105,61 zł	992 267,22 zł	556 494,26 zł
pozostałe dochody własne	389 161,68 zł	469 998,57 zł	1 483,26 zł	50 402,29 zł
subwencja	- zł	622 000,00 zł	- zł	1 640 000,00 zł
dotacje, w tym:	12 461 994,91 zł	4 537 351,54 zł	581 624,42 zł	751 965,94 zł
dotacje i środki na finansowanie wydatków na realizację zadań finansowanych z udziałem środków europejskich	9 363 287,89 zł	4 501 521,54 zł	5 781,00 zł	- zł
dotacje celowe z tytułu pomocy finansowej	573 696,00 zł	35 830,00 zł	507 843,42 zł	685 965,94 zł
dotacje celowe otrzymane z budżetu państwa na realizację inwestycji i zakupów inwestycyjnych własnych powiatu	2 445 387,00 zł	- zł	- zł	- zł
dotacja celowa otrzymana z budżetu państwa na inwestycje i zakupy inwestycyjne z zakresu administracji rządowej oraz inne zadania zlecone ustawami realizowane przez powiat	79 624,02 zł	- zł	- zł	- zł
pozostałe dotacje	- zł	- zł	68 000,00 zł	66 000,00 zł
środki z funduszy celowych	399 200,00 zł	64 129,99 zł	16 358,53 zł	3 386,12 zł
<b>Wydatki budżetu Powiatu Nowodworskiego</b>	<b>62 413 050,32 zł</b>	<b>53 124 357,44 zł</b>	<b>50 715 994,95 zł</b>	<b>53 052 344,35 zł</b>
<b>Wydatki bieżące, w tym:</b>	<b>44 137 977,01 zł</b>	<b>45 975 388,21 zł</b>	<b>44 966 764,89 zł</b>	<b>45 780 684,39 zł</b>
wynagrodzenia i składki od nich naliczane	26 864 174,72 zł	28 555 497,24 zł	28 762 263,42 zł	29 292 066,90 zł
wydatki związane z realizacją zadań statutowych	11 872 767,65 zł	11 777 158,24 zł	10 080 601,77 zł	11 049 306,62 zł
świadczenia na rzecz osób fizycznych	2 004 573,71 zł	2 192 147,18 zł	2 370 108,08 zł	2 194 330,14 zł
dotacje na zadania bieżące	1 827 164,41 zł	1 910 726,03 zł	1 943 560,66 zł	1 935 486,61 zł
wydatki na obsługę długu	848 335,21 zł	1 019 878,13 zł	659 144,82 zł	559 134,48 zł

wydatki na programy finansowane z udziałem środków, o których mowa w art. 5 ust.1 pkt 2 i 3	720 961,31 zł	519 981,39 zł	1 151 086,14 zł	750 359,64 zł
Wydatki majątkowe, w tym	18 275 073,31 zł	7 148 969,23 zł	5 749 230,06 zł	7 271 659,96 zł
wydatki inwestycyjne	16 490 957,20 zł	5 962 517,93 zł	3 292 912,25 zł	6 398 619,37 zł
dotacje	1 784 116,11 zł	1 186 451,30 zł	2 456 317,81 zł	873 040,59 zł
<b>Wynik budżetu</b>	<b>- 2 785 980,74 zł</b>	<b>240 184,98 zł</b>	<b>- 571 380,24 zł</b>	<b>264 479,59 zł</b>
<b>Przychody ogółem, w tym</b>	<b>7 125 252,35 zł</b>	<b>2 568 663,61 zł</b>	<b>4 275 548,59 zł</b>	<b>5 776 331,94 zł</b>
kredyty	4 500 000,00 zł	- zł	3 420 000,00 zł	3 500 000,00 zł
inne źródła(wolne środki)	2 625 252,35 zł	2 568 663,61 zł	855 548,59 zł	2 276 331,94 zł
<b>Rozchody ogółem, w tym</b>	<b>1 770 608,00 zł</b>	<b>1 953 300,00 zł</b>	<b>3 311 521,00 zł</b>	<b>1 880 795,00 zł</b>
spłaty kredytów	1 770 608,00 zł	1 953 300,00 zł	3 311 521,00 zł	1 880 795,00 zł

Źródło: Opracowanie własne na podstawie danych z Wydziału Budżetu i Finansów

<b>DOCHODY I WYDATKI BUDŻETU POWIATU NOWODWORSKIEGO WEDŁUG DZIAŁÓW</b>				
<b>DZIAŁY</b>	<b>2011</b>	<b>2012</b>	<b>2013</b>	<b>2014</b>
	<b>%</b>			
<b>Dochody ogółem</b>	<b>100,0</b>	<b>100,0</b>	<b>100,0</b>	<b>100,0</b>
Rolnictwo i łowiectwo	0,0	0,2	0,0	0,0
Transport i łączność	19,6	9,3	1,1	1,5
Gospodarka mieszkaniowa	1,6	2,0	3,1	2,3
Administracja publiczna	0,7	0,9	0,6	0,7
Bezpieczeństwo publiczne i ochrona przeciwpożarowa	8,0	8,4	8,7	8,2
Różne rozliczenia	24,3	28,3	30,4	30,6
Oświata i wychowanie	0,0	0,1	0,1	0,0
Pomoc społeczna i pozostałe zadania w zakresie polityki społecznej	11,0	10,4	11,7	11,4
Edukacyjna opieka wychowawcza	0,0	0,0	0,0	0,0
Gospodarka komunalna i ochrona środowiska	0,5	0,4	0,2	0,3
Kultura i ochrona dziedzictwa narodowego	-	-	-	-
Kultura fizyczna	-	-	-	-
Dochody od osób prawnych i od osób fizycznych	27,7	32,5	35,8	37,5
Pozostałe	6,6	7,5	8,3	7,5
<b>Wydatki ogółem</b>	<b>100,0</b>	<b>100,0</b>	<b>100,0</b>	<b>100,0</b>
Rolnictwo i łowiectwo	0,2	0,2	0,0	0,0
Transport i łączność	27,8	14,2	9,9	13,6
Gospodarka mieszkaniowa	0,8	0,2	0,2	0,8
Administracja publiczna	12,1	16,1	14,4	14,8
Bezpieczeństwo publiczne i ochrona przeciwpożarowa	7,8	8,5	8,6	8,5
Różne rozliczenia	0,0	0,1	0,0	0,0
Oświata i wychowanie	23,1	28,0	32,1	28,8
Pomoc społeczna i pozostałe zadania w zakresie polityki społecznej	18,0	20,0	21,7	20,8
Edukacyjna opieka wychowawcza	2,0	2,5	2,8	2,8
Gospodarka komunalna i ochrona środowiska	0,0	0,1	0,4	0,3
Kultura i ochrona dziedzictwa narodowego	-	-	0,1	0,1
Kultura fizyczna	0,0	0,0	0,0	0,0
Działalność usługowa	2,3	2,5	2,0	2,1

Ochrona zdrowia	4,3	5,5	4,8	5,8
Pozostałe	1,6	2,3	2,9	1,6
<b>Dochody ogółem na 1 mieszkańca w zł</b>	764,00	683,00	640,00	678,00
<b>Wydatki ogółem na 1 mieszkańca w zł</b>	800,00	680,00	647,00	674,00
<b>Wskaźnik P -podstawowe dochody podatkowe na 1 mieszkańca powiatu</b>	164,60	174,53	181,54	191,69

Źródło: Opracowanie własne na podstawie danych z Wydziału Budżetu i Finansów

## IV. PODSUMOWANIE DIAGNOZY

Potencjał rozwojowy warunkowany jest przez przestrzeń ujętą w kilku zasadniczych aspektach. Po pierwsze, rozwój infrastruktury drogowej definiowany przez takie cele szczegółowe jak budowa i modernizacja dróg powiatowych. Budowa i modernizacja dróg powiatowych poprawia z jednej strony jakość życia mieszkańców, ale również jest czynnikiem zwiększającym potencjał gospodarczy i inwestycyjny powiatu. Jednak równie istotne są inwestycje w skali mikro poczynając od ścieżek rowerowych, a kończąc na chodnikach, czy rozwoju małej architektury (ławki, oświetlenie).

Przestrzeń ujęta jest również przez zasoby instytucjonalne na rzecz podniesienia jakości życia mieszkańców. Przyjazne otoczenie to takie, które charakteryzuje się wysoką dostępnością do obiektów kulturalnych i sportowych oraz tworzy warunki dostępu do Internetu.

Tworząc przyjazną przestrzeń nie można zapominać o osobach znajdujących się w trudnej sytuacji socjalnej. Rozbudowa infrastruktury służącej opiece nad osobami starszymi, samotnymi, długotrwale chorymi i osobami z niepełnosprawnością jest ważnym wyzwaniem, przed jakim stoi powiat nowodworski wraz z jego jednostkami organizacyjnymi.

Z jednej strony należy wyznaczyć sobie cel, jakim jest stopniowe dochodzenie do standardów w jednostkach i placówkach pomocy społecznej, z drugiej konieczne jest podejmowanie ciągłego wysiłku w zakresie rozbudowy istniejącej już infrastruktury. Przyjazna przestrzeń to również tworzenie odpowiednich warunków dla rozwoju gospodarczego w kompetencjach, jakie posiada w tym zakresie powiat. Należy w tym względzie wykorzystać zasoby będące w posiadaniu powiatu.

Tabela nr 22 Analiza swot dla powiatu nowodworskiego

Mocne strony	Słabe strony
<ul style="list-style-type: none"> <li>• atrakcyjne środowisko naturalne o dużych walorach krajobrazowych i przyrodniczych</li> <li>• wyższy niż w województwie odsetek terenów chronionych</li> <li>• rosnące znaczenie lotniska w Modlinie</li> <li>• „bliskość” stolicy</li> </ul>	<ul style="list-style-type: none"> <li>• nierównomierny rozwój ośrodków osadniczych, rozproszenie osadnictwa wiejskiego (gmina Nasielsk)</li> <li>• pogłębianie się zjawiska wykluczenia społecznego</li> <li>• niedostosowanie infrastruktury społecznej do potrzeb starzejącego się</li> </ul>

<ul style="list-style-type: none"> <li>• przynależność do Obszaru Metropolitalnego Warszawy</li> <li>• adekwatna do potrzeb oferta edukacyjna</li> <li>• dobre warunki dla produkcji rolniczej</li> <li>• istnienie stanic wodnych, ośrodków turystycznych i gospodarstw agroturystycznych</li> <li>• położenie w bliskości głównych dróg krajowych</li> <li>• funkcjonowanie na terenie powiatu szpitala</li> <li>• dodatni wskaźnik przyrostu naturalnego</li> <li>• niski odsetek ludności korzystającej ze środowiskowej pomocy społecznej</li> <li>• dobry poziom nauczania w szkołach ponadgimnazjalnych</li> <li>• dobrze rozwinięty system pomocy społecznej</li> <li>• utrzymująca się tendencja wzrostu liczby podmiotów gospodarczych</li> <li>• współpraca powiatu z gminami</li> </ul>	<p>społeczeństwa, osób niepełnosprawnych i ich rodzin</p> <ul style="list-style-type: none"> <li>• bezrobocie</li> <li>• niezadowalająca jakość infrastruktury drogowej</li> <li>• zanieczyszczenie powietrza i hałas</li> <li>• uboga infrastruktura rowerowa</li> <li>• brak nowoczesnej infrastruktury towarzyszącej do rozwoju turystyki i rekreacji</li> <li>• niskie wykorzystanie OZE</li> <li>• niedostosowanie niektórych obiektów użyteczności publicznej do potrzeb osób niepełnosprawnych</li> <li>• brak punktu informacji turystycznej</li> <li>• niewystarczające oznakowanie atrakcji turystycznych powiatu (zabytków, tablic informacyjnych, drogowskazów na ścieżkach dojazdowych)</li> <li>• niewystarczająca ilość personelu medycznego przypadającego na 1 mieszkańca (lekarze, dentyści, pielęgniarki i położne)</li> <li>• niewystarczająca liczba przedsiębiorców zainteresowanych kształceniem zawodowym uczniów</li> <li>• wysoki odsetek osób długotrwale bezrobotnych</li> </ul>
<b>Szanse</b>	<b>Zagrożenia</b>
<ul style="list-style-type: none"> <li>• atrakcyjna lokalizacja powiatu</li> <li>• wzrost poziomu wykształcenia mieszkańców powiatu</li> <li>• poprawa jakości środowiska i wzrost świadomości proekologicznej (edukacja ekologiczna)</li> <li>• poprawa warunków życia, wzrost postaw</li> </ul>	<ul style="list-style-type: none"> <li>• niekorzystne trendy demograficzne</li> <li>• wzrost rozwarstwienia dochodów ludności pomiędzy miastami i terenami wiejskimi</li> <li>• recesja gospodarcza</li> <li>• kryzys finansów publicznych</li> <li>• zmniejszenie liczby miejsc pracy</li> </ul>

<p>prospołecznych i aktywności obywatelskiej, wzrost dostępności do usług w ramach infrastruktury społecznej</p> <ul style="list-style-type: none"> <li>• modernizacja budynków użyteczności publicznej</li> <li>• dostosowanie kształcenia do potrzeb rynku pracy, rozwój szkolnictwa zawodowego</li> <li>• rozwój infrastruktury placówek edukacyjnych</li> <li>• podniesienie standardów technicznych dróg powiatowych, a co za tym idzie ich parametrów użytkowych</li> <li>• rozwój transportu publicznego</li> <li>• promowanie OZE</li> <li>• możliwość ubiegania się o fundusze zewnętrzne</li> <li>• poprawa bezpieczeństwa</li> <li>• rozwój turystyki pieszej, konnej, wodnej i rowerowej</li> </ul> <p>rozwój społeczeństwa informacyjnego, w tym szeroka dostępność do e-usług</p> <ul style="list-style-type: none"> <li>• rozwój gospodarstw ekologicznych i agroturystycznych</li> <li>• rozwój współpracy między przedsiębiorcami, w tym dzielenie się wiedzą i doświadczeniami</li> </ul>	<ul style="list-style-type: none"> <li>• wzrost natężenia ruchu samochodowego</li> <li>• brak środków na sfinansowanie wkładu własnego</li> <li>• niewystarczające środki własne na realizację zadań inwestycyjnych</li> <li>• ryzyko wystąpienia klęsk żywiołowych (susza, powódź, deficyt wody, silne wiatry)</li> <li>• migracje ludności powodujące ubytek wykształconej kadry specjalistów</li> <li>• rosnące koszty pracy</li> </ul>
---	--



## V. KIERUNKI ROZWOJU STRATEGICZNEGO POWIATU NOWODWORSKIEGO W PERSPEKTYWIE DO 2030 ROKU

Wizja rozwoju jednostki samorządu terytorialnego to opis oczekiwanego w przyszłości stanu rozwoju. Jest to także informacja o aspiracjach Zarządzających rozwojem (lidera zbiorowego), a poprzez partycypacyjny charakter jej wypracowania, pełni także funkcję jednoczenia wokół idei rozwoju lokalnego.

Wizja powiatu nowodworskiego:

**Powiat nowodworski rozwija się dynamicznie i zgodnie z zasadami zrównoważonego rozwoju. Mieszkańcy powiatu mają dostęp do walorów środowiska, edukacji na wysokim poziomie, miejsc pracy, kultury, wypoczynku, opieki zdrowotnej przy jednoczesnym poczuciu bezpieczeństwa publicznego. Kapitał społeczny mieszkańców powiatu i wysoki poziom usług publicznych są gwarantem rozwoju demograficznego oraz wysokiego poziomu życia.**

**Misja :**

**Powiat nowodworski bezpiecznym, nowoczesnym i atrakcyjnym miejscem do życia, nauki i pracy.**

**Cel nadrzędny:**

**wielokierunkowy rozwój powiatu z wykorzystaniem kapitału społecznego, potencjału gospodarczego i przyrodniczego.**

**Cele strategiczne:**

1. Wzmacnianie tożsamości lokalnej i integracji społecznej
2. Przeciwdziałanie bezrobociu
3. Wspieranie procesów przedsiębiorczości
4. Rozwój usług publicznych
5. Rozwój infrastruktury technicznej
6. Bezpieczeństwo
7. Wykorzystanie potencjału przyrodniczego i turystycznego

Powiat nowodworski powinien być miejscem atrakcyjnym zarówno do prowadzenia działalności gospodarczej, jak też miejscem atrakcyjnym do zamieszkania.

W dziedzinie transportu priorytetem w okresie realizacji strategii będzie zachęcanie do korzystania z najmniej uciążliwych dla przestrzeni, środowiska i mieszkańców środków transportu. W celu usprawnienia ruchu w miastach, należy zwiększyć konkurencyjność i efektywność transportu zbiorowego. Działania takie jak strefowe uspokojenie ruchu czy pasy dla rowerów powinny pozwolić zwiększyć udział najmniej uciążliwego ruchu pieszego i rowerowego. W zakresie infrastruktury drogowej wskazane jest dostosowanie układu dróg na terenie powiatu do jego potrzeb.

## 1. Opis kierunków działań planowanych do realizacji w ramach celów strategicznych i operacyjnych w perspektywie do 2030 r.

### Matryca celów strategicznych i operacyjnych

CELE STRATEGICZNE	CELE OPERACYJNE	DZIAŁANIA	Cel operacyjny i proponowane w ramach niego działania wpisują się w Strategię rozwoju województwa mazowieckiego do 2030 roku. Innowacyjne Mazowsze:
<b>I. WZMACNIANIE TOŻSAMOŚCI LOKALNEJ I INTEGRACJI SPOŁECZNEJ</b>	<b>1. WYKORZYSTANIE POTENCJAŁU KULTUROWEGO DLA ROZWOJU POWIATU</b>  <b>2. INTEGRACJA SPOŁECZNA</b>	<ul style="list-style-type: none"> <li>• inicjowanie i wspieranie edukacji kulturalnej;</li> <li>• tworzenie spójnej, wspólnej oferty kulturalnej na terenie powiatu;</li> <li>• tworze oferty zajęć pozalekcyjnych związanych z kulturą;</li> <li>• organizowanie, koordynowanie wydarzeń promujących lokalne dziedzictwo (konkursy, wystawy, foldery, imprezy cykliczne);</li> <li>• wspieranie powstawania miejsc integracji społecznej, zwłaszcza nastawionych na rozwijanie działalności artystycznej i kulturalnej;</li> <li>• wdrażanie aktywnej komunikacji dwustronnej pomiędzy zarządzającymi a społecznością lokalną;</li> </ul>	<ul style="list-style-type: none"> <li>• Kierunek działań nr 18. Rozwój kapitału ludzkiego i społecznego, działanie 18.4. Budowa społeczeństwa obywatelskiego i kształtowanie tożsamości regionalnej;</li> <li>• Kierunek działań 35. Wspieranie rozwoju sektora kreatywnego, działanie 35.1. Wspieranie inicjatyw gospodarczych w sektorze kreatywnym;</li> <li>• Kierunek działań nr 32. Wykorzystanie walorów środowiska przyrodniczego oraz potencjału dziedzictwa kulturowego do zwiększania atrakcyjności turystycznej regionu, działanie 32.1. Poprawa atrakcyjności turystycznej regionu w oparciu o walory przyrodnicze (w szczególności w obszarach pasm turystycznych);</li> <li>• Kierunek działań 33. Upowszechnianie kultury i twórczości, działanie 32.2. Promowanie różnorodności kulturowej i artystycznej regionu</li> </ul>

		<ul style="list-style-type: none"> <li>wspieranie działań NGO na terenie powiatu;</li> </ul>	
<b>II. PRZECIWDZIAŁANIE BEZROBOCIU</b>	<b>1. WSPIERANIE TWORZENIA POZAROLNICZYCH MIEJSC PRACY</b>  <b>2. DOSTOSOWANIE SZKOLNICTWA PONADGIMNAZJALNEGO DO POTRZEB LOKALNEGO RYNKU PRACY</b>  <b>3. AKTYWIZACJA ZAWODOWA OSÓB NIEPRACUJĄCYCH I POSZUKUJĄCYCH PRACY, W SZCZEGÓLNOŚCI DŁUGOTRWALE WYKLUCZONYCH Z RYNKU PRACY ORAZ WCZEŚNIEJ</b>	<ul style="list-style-type: none"> <li>prowadzenie działań informacyjnych i szkoleniowych dla osób, które chcą podejmować pozarolniczą działalność na obszarach wiejskich;</li> <li>wspieranie rozwoju drobnej wytwórczości i usług na terenach wiejskich;</li> <li>promowanie obszarów o potencjale turystycznym i rekreacyjnym – w tym promocja gospodarstw agroturystycznych i innych obiektów turystycznych;</li> <li>wspieranie wspólnie z Lokalnymi Grupami Działania rozwoju infrastruktury około turystycznej;</li> <li>dostosowanie oferty edukacyjnej do lokalnego rynku pracy;</li> <li>wspieranie rozwoju szkolnictwa zawodowego, w tym wyposażenie/doposażenie pracowni;</li> <li>tworzenie w porozumieniu z lokalnymi pracodawcami ofert</li> </ul>	<ul style="list-style-type: none"> <li>Kierunek działań nr 5. Tworzenie warunków do zwiększania inwestycji pozarolniczych – głównie w przemyśle rolno-spożywczym, działanie 5.1. Rozwój specjalizacji regionalnych przemysłu rolno – spożywczego;</li> <li>Kierunek działań nr 11. Wzmacnianie potencjału rozwojowego i absorpcyjnego obszarów wiejskich, działanie 11.6. Rozwój przedsiębiorczości i tworzenie pozarolniczych miejsc pracy;</li> <li>Kierunek działań nr 21. Wzrost wykorzystania zasobów ludzkich poprzez zwiększenie mobilności zawodowej i przestrzennej, działanie 21.1. Wspieranie reorientacji zawodowej osób odchodzących z rolnictwa;</li> <li>Kierunek działań nr 18. Rozwój kapitału ludzkiego i społecznego, działanie 18.1 Kształcenie zawodowe młodzieży, działanie 18.2. Kształcenie ustawiczne i podnoszenie kwalifikacji zawodowych, działanie 18.5. Dostosowanie systemów kształcenia i szkoleń do potrzeb rynku pracy;</li> <li>Kierunek działań nr 19. Aktywizacja rezerw rynku pracy oraz działania na rzecz poprawy sytuacji demograficznej, działanie 19.1. Aktywizacja zawodowa osób w</li> </ul>

	<b>NIEPRACUJĄCYCH</b>	kursów przekwalifikujących i doksztalających	szczególnie trudnej sytuacji na rynku pracy, w tym osób wychowujących dzieci, niepełnosprawnych oraz absolwentów i osób w wieku 50+; <ul style="list-style-type: none"> <li>• Kierunek działań nr 22. Przeciwdziałanie zjawisku wykluczenia społecznego, integracja społeczna, działanie 22.1 Przeciwdziałanie bezrobociu i łagodzenie skutków bezrobocia;</li> </ul>
<b>III. WSPIERANIE PROCESÓW PRZEDSIĘBIORCZOŚCI</b>	<b>1. UPOWSZECHNIANIE WIEDZY NT. REGULACJI PRAWNYCH I ŹRÓDEŁ FINANSOWANIA DZIAŁALNOŚCI GOSPODARCZEJ</b>  <b>2. ROZWÓJ WSPÓŁPRACY JST Z LOKALNYMI PRZEDSIĘBIORCAMI</b>	<ul style="list-style-type: none"> <li>• inicjowanie i współorganizowanie specjalistycznych, dostosowanych do zapotrzebowania szkoleń dla przedsiębiorców;</li> <li>• działania informacyjne i edukacyjne dla rolników produkujących żywność o podwyższonej jakości;</li> <li>• promowanie działalności gospodarczej zgodnej z uwarunkowaniami naturalnymi powiatu;</li> </ul>	<ul style="list-style-type: none"> <li>• Kierunek działań nr 11. Wzmacnianie potencjału rozwojowego i absorpcyjnego obszarów wiejskich, działanie nr 11.5 Wspieranie inwestycji w infrastrukturę ułatwiającą prowadzenie działalności gospodarczej;</li> <li>• Kierunek działań nr 5. Tworzenie warunków do zwiększenia inwestycji pozarolniczych – głównie w przemyśle rolno-spożywczym, działanie 5.1. Rozwój specjalizacji regionalnych przemysłu rolno-spożywczego;</li> <li>• Kierunek działań nr 6. Wykorzystanie i wzmacnianie specjalizacji regionalnych, działanie 6.1. Wspieranie lokalnych specjalizacji gospodarczych;</li> <li>• Kierunek działań 35. Wspieranie rozwoju sektora kreatywnego, działanie 35.1. Wspieranie inicjatyw gospodarczych w sektorze kreatywnym;</li> </ul>

<p><b>IV. ROZWÓJ USŁUG PUBLICZNYCH</b></p>	<p><b>1. POPRAWA DOSTĘPNOŚCI I JAKOŚCI USŁUG PUBLICZNYCH</b></p> <p><b>2. ROZWÓJ E-USŁUG</b></p>	<ul style="list-style-type: none"> <li>• zwiększenie dostępności usług publicznych na terenie powiatu poprzez likwidację obszarów wykluczenia komunikacyjnego;</li> <li>• inicjowanie i współpraca w tworzeniu oferty korzystania z usług publicznych skierowanej do osób niepełnosprawnych, starszych i rodzin wielodzietnych;</li> <li>• wdrażanie e-usług, w tym e-usług zdrowotnych, jako uzupełniających dla usług tradycyjnych;</li> <li>• zwiększenie katalogu i zakresu e-usług oferowanych przez Starostwo Powiatowe i urzędy gmin z terenu powiatu.</li> </ul>	<ul style="list-style-type: none"> <li>• Kierunek działań 12. Zwiększanie dostępu do szerokopasmowego Internetu i e-usług, działanie 12.2. Wspieranie budowy społeczeństwa informacyjnego na obszarach wiejskich; działanie 12.3. Wsparcie informatyzacji sektora usług społecznych w celu zwiększenia ich dostępności;</li> <li>• Kierunek działań 23. Wyrównywanie szans edukacyjnych, działanie 23.1. Zwiększenie dostępności usług oświatowych na obszarach wiejskich; działanie, działanie 23.2. Tworzenie warunków materialnych i organizacyjnych służących wyrównywaniu szans edukacyjnych młodzieży wiejskiej;</li> <li>• Kierunek działań numer 24. Podnoszenie standardów funkcjonowania infrastruktury społecznej oraz działania na rzecz ochrony zdrowia i bezpieczeństwa publicznego, działanie 24.1. Budowa i rozwój infrastruktury społecznej, w tym o zasięgu regionalnym;</li> </ul>
<p><b>V. ROZWÓJ INFRASTRUKTURY TECHNICZNEJ</b></p>	<p><b>1. BUDOWA I MODERNIZACJA DRÓG POWIATOWYCH</b></p> <p><b>2. BUDOWA I MODERNIZACJA BUDYNKÓW</b></p>	<ul style="list-style-type: none"> <li>• zwiększenie dostępności komunikacyjnej wewnątrz powiatu poprzez budowę i modernizację dróg,</li> <li>• remont i budowa infrastruktury okołodrogowej, w tym chodników, ścieżek pieszo -rowerowych, przystanków</li> </ul>	<ul style="list-style-type: none"> <li>• Kierunek działań nr 13. Zwiększenie dostępności komunikacyjnej wewnątrz regionu, działanie nr 13.2. Dostosowanie parametrów , standardów technicznych i przebiegu dróg do ich funkcji;</li> <li>• Kierunek działań nr 14. Spójność wewnątrz regionalna – koncentracja na najbardziej zapóźnionych podregionach,</li> </ul>

	<p><b>UŻYTECZNOŚCI PUBLICZNEJ</b></p> <p><b>3. ROZWÓJ INFRASTRUKTURY SPORTOWEJ</b></p>	<ul style="list-style-type: none"> <li>• działania na rzecz poprawy dostępności komunikacyjnej obszarów wiejskich powiatu, w tym dostosowanie rozkładów jazdy do potrzeb mieszkańców;</li> <li>• promowanie transportu rowerowego w ruchu lokalnym , w tym tworzenie i rozwój infrastruktury rowerowej;</li> <li>• podejmowanie współpracy z gminami na rzecz rozbudowy i modernizacji infrastruktury wpływającej na jakość środowiska;</li> <li>• budowa, rozbudowa i modernizacja infrastruktury sportowo-rekreacyjnej;</li> <li>• kształtowanie warunków infrastrukturalnych dla rozwoju kształcenia zawodowego;</li> <li>• modernizacja obiektów użyteczności publicznej w kierunku pełnego dostosowania dla osób niepełnosprawnych;</li> <li>• wspieranie powstawania miejsc integracji społecznej;</li> <li>• budowa „cieplej sieni” dla karetek przy Nowodworskim Centrum</li> </ul>	<p>działanie nr 14.1 Poprawa dostępności komunikacyjnej zapóźnionych podregionów do ośrodków regionalnych i subregionalnych; działanie 14.2. Poprawa dostępności komunikacyjnej obszarów wiejskich do ośrodków lokalnych;</p> <ul style="list-style-type: none"> <li>• Kierunek działań numer 19. Aktywizacja rezerw rynku pracy oraz działania na rzecz poprawy sytuacji demograficznej, działanie 19.2. Upowszechnianie opieki żłobkowej i wychowania przedszkolnego;</li> <li>• Kierunek działań numer 24. Podnoszenie standardów funkcjonowania infrastruktury społecznej oraz działania na rzecz ochrony zdrowia i bezpieczeństwa publicznego ,działanie 24.1. Budowa i rozwój infrastruktury społecznej, w tym o zasięgu regionalnym.</li> <li>• Kierunek działań numer 24. Podnoszenie standardów funkcjonowania infrastruktury społecznej oraz działania na rzecz ochrony zdrowia i bezpieczeństwa publicznego, działanie 24.1. Budowa i rozwój infrastruktury społecznej, w tym o zasięgu regionalnym;</li> </ul>
--	--	---	--

		<p>Medycznym;</p> <ul style="list-style-type: none"> <li>• budowa , rozbudowa i termomodernizacja budynków użyteczności publicznej;</li> </ul>	
<b>VI. BEZPIECZEŃSTWO</b>	<p><b>1. WZROST BEZPIECZEŃSTWA EKOLOGICZNEGO</b></p> <p><b>2. WZROST BEZPIECZEŃSTWA PUBLICZNEGO</b></p>	<ul style="list-style-type: none"> <li>• likwidacja niekontrolowanych źródeł emisji do powietrza, wody i gleby;</li> <li>• inicjowanie działań informacyjno-edukacyjnych z zakresu odnawialnych źródeł energii i energooszczędnego budownictwa;</li> <li>• inicjowanie i promowanie działań na rzecz ochrony cennych przyrodniczo;</li> <li>• przeciwdziałanie zagrożeniom naturalnym;</li> <li>• inicjowanie i wspieranie edukacji ekologicznej dzieci i dorosłych;</li> <li>• koordynowanie działań z zakresu edukacji ekologicznej, w tym inicjowanie i wspieranie partnerstw (między jst, NGO, LGD) na rzecz kształtowania postaw pro środowiskowych;</li> <li>• przygotowanie pomocy edukacyjnych (w tym gier terenowych) bazujących</li> </ul>	<ul style="list-style-type: none"> <li>• Kierunek działań numer 27. Zapewnienie trwałego i zrównoważonego rozwoju oraz zachowanie wysokich walorów środowiska; działanie 27.5 Ochrona lasów i obszarów cennych przyrodniczo; działanie 27.6. Szerzenie świadomości ekologicznej;</li> <li>• Kierunek działań nr 24. Podnoszenie standardów funkcjonowania infrastruktury społecznej oraz działania na rzecz ochrony zdrowia i bezpieczeństwa publicznego, działanie 24.2. Kształtowanie warunków sprzyjających aktywności fizycznej mieszkańców; działanie 24.3. Profilaktyka i ochrona zdrowia; działanie 24.4. Poprawa bezpieczeństwa publicznego</li> <li>• Kierunek działań nr 29. Przeciwdziałanie zagrożeniom naturalnym, działanie 29.1. Zwiększenie poziomu ochrony przeciwpowodziowej i przeciwdziałanie osuwiskom; działanie 29.2. Przystosowanie rolnictwa do zmian klimatu</li> <li>• Kierunek działań nr 22. Przeciwdziałanie zjawisku wykluczenia społecznego, integracja społeczne; działanie 22.2. Przeciwdziałanie marginalizacji społecznej osób niepełnosprawnych , starszych oraz w trudnej sytuacji</li> </ul>



	<p><b>3. PODNIESIENIE EFEKTYWNOŚCI OPIEKI ZDROWOTNEJ</b></p> <p><b>4. PRZECIWDZIAŁANIE WYKLUCZENIU SPOŁECZNEMU I UBÓSTWU</b></p> <p><b>5. TWORZENIE WARUNKÓW DO WSPIERANIA DZIECKA I RODZINY</b></p> <p><b>6. INTERWENCJA KRYZYSOWA I PRZECIWDZIAŁANIE PRZEMOCY W RODZINIE</b></p>	<p>na walorach przyrodniczych powiatu, skierowanych do wszystkich typów szkół;</p> <ul style="list-style-type: none"> <li>• współpraca na rzecz opracowania oferty szkoleń ekologicznych kierowanych do rolników, przedsiębiorców (szczególnie z branży turystycznej);</li> <li>• promowanie i uwzględnianie w działaniach starostwa aspektów ekologicznych takich jak: energooszczędne oświetlenie, elektroniczny obieg dokumentów, wzorcowa gospodarka odpadami;</li> <li>• rozwój systemów elektronicznych bezpieczeństwa publicznego;</li> <li>• monitoring ruchu drogowego;</li> <li>• monitoring mobilny w miejscach szczególnego zagrożenia o charakterze tymczasowym;</li> <li>• poprawa bezpieczeństwa w ruchu drogowym, inwestycje zwiększające bezpieczeństwo pieszych;</li> <li>• monitoring organizacji ruchu drogowego;</li> </ul>	<p>życiowej; działanie 22.3. Wspomaganie działań mających na celu włączenie społeczne i przeciwdziałanie ubóstwu;</p>
--	--	--	---

	<p><b>7. ROZWÓJ POLITYKI SENIORALNEJ</b></p> <p><b>8. WZMOCNIENIE INTEGRACJI OSÓB NIEPEŁNOSPRAWNYCH</b></p>	<ul style="list-style-type: none"> <li>• działania profilaktyczne ze szczególnym naciskiem na edukację dzieci i młodzieży w zakresie bezpieczeństwa na drogach;</li> <li>• wspieranie zewnętrznego finansowania wyposażenia służb ratowniczych;</li> <li>• kształtowanie i promocja postaw właściwych w odniesieniu do sytuacji kryzysowych;</li> <li>• budowa systemu powiadamiania mieszkańców o zagrożeniach;</li> <li>• kształtowanie postaw obywatelskich poprzez uczestnictwo w ćwiczeniach ratowniczych;</li> <li>• doskonalenie umiejętności służb bezpieczeństwa publicznego;</li> <li>• integracja systemów ratownictwa;</li> <li>• doskonalenie systemów bezpieczeństwa przez wolontariat;</li> <li>• działania w zakresie zwiększenia pokrycia obszaru powiatu siecią komórkową;</li> <li>• zwiększenie dostępności do usług medycznych;</li> </ul>	
--	---	---	--

		<ul style="list-style-type: none"><li>• wspieranie rozwoju szpitala powiatowego;</li><li>• prowadzenie i inicjowanie działań z zakresu profilaktyki zdrowotnej (szczególnie dla młodzieży i osób 55+);</li><li>• prowadzenie programów przeciw uzależnieniom;</li><li>• organizowanie cyklicznych imprez promujących zdrowy tryb życia;</li><li>• kształtowanie warunków sprzyjanych aktywności fizycznej i rekreacji;</li><li>• rozwój opieki paliatywnej i rehabilitacji;</li><li>• wspieranie rodziny jako podstawowej komórki społecznej;</li><li>• wspieranie działań z zakresu wyrównywania szans edukacyjnych dzieci i młodzieży ze środowisk zagrożonych wykluczeniem społecznym i ubóstwem;</li><li>• rozwój form opieki nad osobami niepełnosprawnymi i zależnymi, w celu umożliwienia im pełnego uczestnictwa w społeczności lokalnej;</li></ul>	
--	--	---	--

		<ul style="list-style-type: none"><li>• tworzenie programów profilaktycznych i aktywizujących;</li><li>• wzmocnienie współdziałania z organizacjami pozarządowymi i rozwijanie sieci współpracy partnerskiej przy realizacji działań pomocowych;</li><li>• rozwój rodzinnej pieczy zastępczej;</li><li>• rozwój specjalistycznego poradnictwa z zakresu wspierania dziecka i rodziny;</li><li>• rozwój systemowych form wsparcia osób objętych interwencją kryzysową;</li><li>• wdrożenie kompleksowego programu pomocy osobom starszym;</li><li>• zapewnienie usług specjalistycznych i opiekuńczych;</li><li>• aktywizacja środowiska seniorów;</li><li>• rozwój usług i wsparcia w zakresie rehabilitacji społecznej;</li><li>• upowszechnianie metod wczesnej interwencji i rehabilitacji;</li><li>• likwidacja barier architektonicznych</li></ul>	
--	--	---	--

<p><b>VII. WYKORZYSTANIE POTENCJAŁU PRZYRODNICZEGO I TURYSTYCZNEGO</b></p>	<p><b>1. ROZWÓJ INFRASTRUKTURY ORAZ SPÓJNEJ OFERTY TURYSTYCZNEJ</b></p> <p><b>2. POPRAWA ATRAKCYJNOŚCI TURYSTYCZNEJ POWIATU W OPARCIU O WALORY PRZYRODNICZE</b></p>	<ul style="list-style-type: none"> <li>• rozwój i modernizacja szlaków turystycznych;</li> <li>• wspieranie rozwoju infrastruktury turystycznej i wypoczynkowej;</li> <li>• utworzenie punktu informacji turystycznej;</li> <li>• wspieranie, inicjowanie działań dla powstania produktów lokalnych i turystycznych.</li> </ul>	<ul style="list-style-type: none"> <li>• Kierunek działań 32. Wykorzystanie walorów środowiska przyrodniczego oraz potencjału dziedzictwa kulturowego do zwiększania atrakcyjności turystycznej regionu, działanie 32.4. Rozwój systemu obsługi turystów (zaplecza turystycznego i systemu informacji turystycznej)</li> </ul>
--	---	---	--

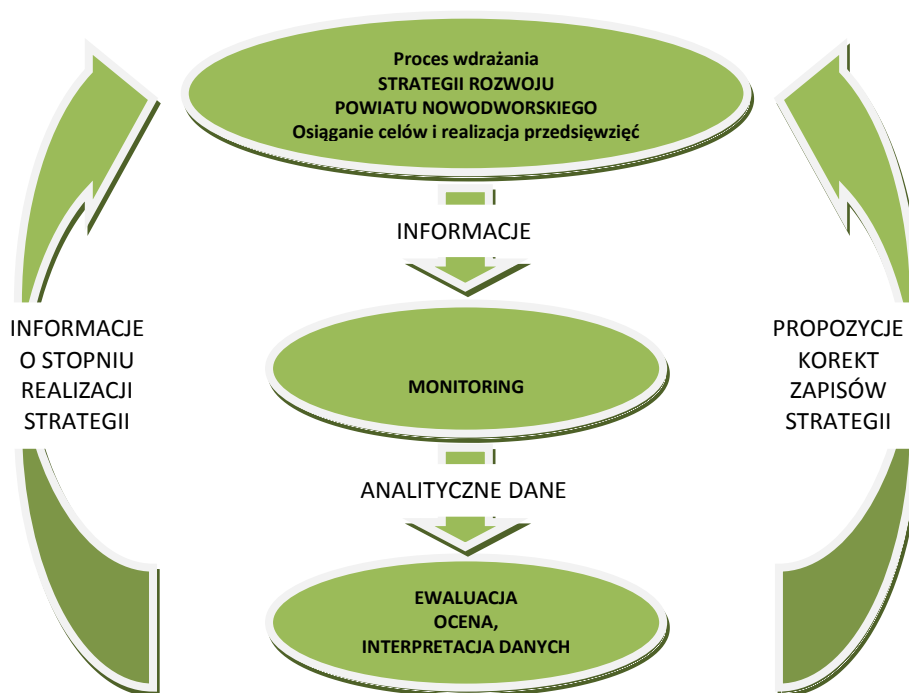
## VI. WDRAŻANIE I MONITORING STRATEGII

### 1. UWAGI OGÓLNE

Strategia powiatu nowodworskiego przedstawia wizję samorządu na lata 2015 – 2030. Ten dość długi okres pozwoli zrealizować postawione cele. Metodyczne dążenia do realizacji celów podlegać muszą ocenie skuteczności, by w razie wykrycia nieprawidłowości było możliwe dokonywanie korekt działań na etapie wdrażania. Konieczne jest zatem stworzenie pełnego systemu, obejmującego:

- monitoring, czyli podsystem zbierania i selekcjonowania informacji,
- ewaluację, czyli podsystem oceny i interpretacji zgromadzonego materiału.

Strategia Rozwoju powiatu nowodworskiego na lata 2015-2030 podlega systemowi monitoringu i ewaluacji, który ściśle powiązany jest z systemem wdrażania. Funkcjonowanie systemu przedstawia poniższy schemat:



Podstawowym celem funkcjonowania systemu monitoringu Strategii jest gromadzenie i przetwarzanie informacji o stanie realizacji Strategii. Raporty monitoringowe, przygotowywane w oparciu o opisany model, mają stanowić narzędzie wspomagające podejmowanie decyzji przez Radę Powiatu w sprawach związanych z realizacją Strategii.

## **2. SYSTEM WDRAŻANIA STRATEGII ROZWOJU POWIATU NA LATA 2015-2030**

Wdrażanie Strategii będzie odbywać się poprzez dostępne programy operacyjne oraz współpracę z gminami i jednostkami funkcjonującymi na terenie powiatu. Szeroki horyzont, tworzony przez szereg współdziałających instytucji, przyczyni się wydatnie do sukcesu Strategii.

Podstawą skutecznego wdrażania strategii rozwoju jest reagowanie na ujawniające się różnice między jej założeniami a rzeczywistością, w związku z czym Strategia jest dokumentem otwartym, umożliwiającym wprowadzenie zapisów wynikających ze zmieniających się warunków.

Organem odpowiedzialnym za wdrażanie Strategii jest Zarząd i Rada Powiatu. Wykonuje on swoje zadania przy pomocy wydziałów merytorycznych. Ośrodkami koordynującymi współpracę w poszczególnych obszarach tematycznych będą stosowne wydziały merytoryczne Starostwa Powiatowego. Przewiduje się powołanie Zespołu ds. monitoringu i ewaluacji strategii. Do głównych zadań Zespołu będzie należało koordynowanie prac poszczególnych wydziałów merytorycznych, by osiągnąć efekt synergii w procesie wdrażania. Zespół zostanie powołany zarządzeniem Starosty Nowodworskiego.

## **3. MONITORING ORAZ RAPORTOWANIE STRATEGII ROZWOJU**

Istotą monitoringu jest gromadzenie, opracowywanie i przekazywanie informacji przydatnych w zarządzaniu rozwojem powiatu. Rozwój będący efektem wdrażania Strategii powinien być ujmowany w następujących płaszczyznach:

- społeczność
- gospodarka
- środowisko przyrodnicze
- infrastruktura

Głównymi obszarami monitorowania i ewaluacji Strategii Rozwoju Powiatu nowodworskiego są:

- cele i priorytety wytyczone w strategii
- obowiązujące programy

Proces monitorowania polegał będzie na systematycznym obserwowaniu zmian zachodzących w ramach poszczególnych programów oraz celów wytyczonych w Strategii. Analiza dokonujących się zmian prowadzona będzie w oparciu o dwuletnie raporty sporządzane przez

powołany zespół. Opis etapów monitoringu i ewaluacji wraz z jednostkami odpowiedzialnymi za ich realizację przedstawia niżej zamieszczona tabela:

LP	ETAP	ZADANIA	WYNIKI I PROCEDURY	REALIZUJĄCY PODMIOT
1.	Zbieranie danych i informacji	- zbieranie danych	materiał empiryczny stanowiący podstawę do analiz i ocen	odpowiednie wydziały merytoryczne Starostwa Powiatowego
2	Analiza danych i informacji	- uporządkowanie, przetworzenie i analiza danych oraz ich archiwizacja	materiał służący przygotowaniu raportów	odpowiednie wydziały merytoryczne Starostwa Powiatowego
3.	Przygotowywanie raportów	- zestawienie otrzymanych danych w raporty	dwuletnie raporty (w razie potrzeby raportowanie coroczne)	odpowiednie wydziały merytoryczne Starostwa Powiatowego
4.	Ocena wyników	- ocena porównawcza osiągniętych wyników z założeniami	określenie stopnia wykonania przyjętych zapisów strategii (w wypadku stwierdzenia znacznych odchyleń przejście do punktu 5 oraz możliwość wprowadzenia raportów corocznych)	Zespołu ds. monitoringu i ewaluacji strategii
5.	Identyfikacja odchyleń	- ocena rozbieżności pomiędzy założeniami a rezultatami	przygotowanie materiału dla dalszych działań	Zespołu ds. monitoringu i ewaluacji strategii
6.	Analiza przyczyn odchyleń	- poszukiwanie i określenie przyczyn zaistniałej sytuacji	przygotowanie materiału dla dalszych działań o charakterze korygującym	Zespołu ds. monitoringu i ewaluacji strategii
7.	Planowanie korekty	- zmiana dotychczasowych metod realizacji bądź wprowadzenie nowych	określenie i akceptacja działań korygujących	Zarząd i Rada Powiatu



## 4. WSKAŹNIKI MONITOROWANIA CELÓW OPERACYJNYCH

<b>Cel nadrzędny :</b>		
<b>wielokierunkowy rozwój powiatu z wykorzystaniem kapitału społecznego, potencjału gospodarczego i przyrodniczego</b>		
<b>Cele operacyjne / wskaźniki monitorowania realizacji celów</b>		
<p><b>Wykorzystanie potencjału kulturowego dla rozwoju powiatu:</b></p> <ul style="list-style-type: none"> <li>• liczba działań edukacyjnych (szt. ),</li> <li>• odsetek placówek edukacyjnych posiadających w ofercie zajęcia pozalekcyjne związane z kulturą np. zespoły taneczne, teatry (%),</li> </ul>	<p><b>Integracja społeczna:</b></p> <ul style="list-style-type: none"> <li>• liczba wydarzeń promujących lokalne dziedzictwo (konkursy, wystawy, foldery, imprezy cykliczne) (szt.),</li> <li>• liczba powstałych miejsc integracji społecznej, zwłaszcza nastawionych na rozwijanie działalności artystycznej i kulturalnej (szt.),</li> <li>• liczba aktywności związanych z kulturą, w tym dedykowana osobom w wieku 65+ (szt.)</li> </ul>	<p><b>Wspieranie tworzenia pozarolniczych miejsc pracy:</b></p> <ul style="list-style-type: none"> <li>• liczba działań informacyjnych i szkoleniowych dla osób, które chcą podejmować pozarolniczą działalność na obszarach wiejskich; ilość osób uczestniczących (szt.),</li> <li>• liczba nowopowstałych usług na terenach wiejskich (szt.),</li> <li>• liczba lokalnych produktów (szt.)</li> <li>• nowopowstała infrastruktura okołoturystyczna (szt.),</li> <li>• liczba kampanii promocyjnych i akcji informacyjnych na temat atrakcji turystycznych, gospodarstw agroturystycznych i innych obiektów turystycznych (szt.)</li> </ul>
<p><b>Dostosowanie szkolnictwa ponadgimnazjalnego do potrzeb lokalnego rynku pracy:</b></p> <ul style="list-style-type: none"> <li>• liczba klas profilowanych dostosowanych do lokalnego rynku pracy, liczba uczniów (szt.),</li> <li>• liczba doposażonych pracowni, liczba nowopowstałych pracowni (szt.),</li> </ul>	<p><b>Aktywizacja zawodowa osób niepracujących i poszukujących pracy, w szczególności długotrwale wykluczonych z rynku pracy oraz wcześniej niepracujących:</b></p> <ul style="list-style-type: none"> <li>• liczba ofert kursów przekwalifikujących i dokształcających (szt.),</li> <li>• liczba uczestników kursów przekwalifikujących i dokształcających (szt.),</li> </ul>	<p><b>Upowszechnianie wiedzy nt. regulacji prawnych źródeł finansowania działalności gospodarczej:</b></p> <ul style="list-style-type: none"> <li>• liczba szkoleń dla przedsiębiorców (szt.),</li> <li>• liczba przedsiębiorców uczestniczących w szkoleniach (szt.)</li> </ul>
<p><b>Rozwój współpracy jst z lokalnymi przedsiębiorcami:</b></p> <ul style="list-style-type: none"> <li>• ilość przeprowadzonych działań</li> </ul>	<p><b>Poprawa dostępności i jakości usług publicznych:</b></p> <ul style="list-style-type: none"> <li>• czas załatwiania spraw (dni),</li> <li>• ilość wydanych aktów administracyjnych (szt.),</li> </ul>	<p><b>Rozwój e-usług:</b></p> <ul style="list-style-type: none"> <li>• liczba e-usług świadczonych przez Starostwo (szt.),</li> </ul>

<p><i>informacyjnych i edukacyjnych dla rolników produkujących zdrową żywność (szt.),</i></p> <ul style="list-style-type: none"> <li><i>liczba wspólnych ofert promocyjnych tworzonych przez lokalnych przedsiębiorców we współpracy z samorządami (szt.),</i></li> <li><i>liczba nowopowstałych działalności gospodarczych zgodnych w oparciu o uwarunkowania naturalne powiatu (szt.),</i></li> </ul>	<ul style="list-style-type: none"> <li><i>jakość wydawanych aktów administracyjnych (ilość zaskarżonych decyzji, ilość uchylonych decyzji) (szt.);</i></li> <li><i>ilość skarg i wniosków (szt.),</i></li> <li><i>liczba usług publicznych skierowanych do osób niepełnosprawnych, starszych i rodzin wielodzietnych (szt.),</i></li> </ul>	<ul style="list-style-type: none"> <li><i>liczba e-usług świadczonych przez urzędy gmin (szt.),</i></li> <li><i>odsetek klientów korzystających z dostępnych e-usług (%.)</i></li> </ul>
<p><b>Budowa i modernizacja dróg powiatowych:</b></p> <ul style="list-style-type: none"> <li><i>długość zmodernizowanych dróg (km), w tym o utwardzonej nawierzchni,</i></li> <li><i>długość ścieżek rowerowych (km),</i></li> <li><i>długość wybudowanych chodników (km),</i></li> <li><i>ilość przystanków i zatok autobusowych (szt.),</i></li> <li><i>ilość przewoźników (szt.)</i></li> <li><i>ilość linii komunikacji publicznej (szt.),</i></li> <li><i>ilość kursów przewoźników wg. linii (szt.),</i></li> <li><i>liczba kolizji i wypadków na drogach powiatowych (szt.)</i></li> </ul>	<p><b>Budowa i modernizacja budynków użyteczności publicznej:</b></p> <ul style="list-style-type: none"> <li><i>liczba zmodernizowanych obiektów użyteczności publicznej (szt.),</i></li> <li><i>liczba nowopowstałych miejsc integracji społecznej (szt.),</i></li> <li><i>liczba nowopowstałych budynków użyteczności publicznej (szt.)</i></li> </ul>	<p><b>Rozwój infrastruktury sportowej:</b></p> <ul style="list-style-type: none"> <li><i>liczba wybudowanych obiektów sportowych i rekreacyjnych (szt.),</i></li> <li><i>liczba zmodernizowanych obiektów sportowych i rekreacyjnych (boiska, sale gimnastyczne) (szt.),</i></li> <li><i>liczba zmodernizowanych obiektów użyteczności publicznej w kierunku pełnego dostosowania dla osób niepełnosprawnych (szt.),</i></li> </ul>
<p><b>Wzrost bezpieczeństwa ekologicznego:</b></p> <ul style="list-style-type: none"> <li><i>ilość działań informacyjno-edukacyjnych z zakresu OZE, energooszczędnego budownictwa, ochrony środowiska (szt),</i></li> <li><i>ilość terenowych gier edukacyjnych (szt.),</i></li> <li><i>długość ścieżek ekologiczno-edukacyjnych (km),</i></li> <li><i>ilość szkół angażujących się w działania z zakresu edukacji ekologicznej (szt.),</i></li> <li><i>ilość szkoleń z zakresu edukacji ekologicznej (szt.),</i></li> <li><i>liczba dzikich składowisk (szt.),</i></li> <li><i>długość sieci wod.-kan. w poszczególnych gminach (km),</i></li> <li><i>ilość przyłączy do sieci wod-kan (szt.)</i></li> </ul>	<p><b>Wzrost bezpieczeństwa publicznego:</b></p> <ul style="list-style-type: none"> <li><i>odsetek ludności zagrożonej powodzią (%),</i></li> <li><i>powierzchnia powiatu zagrożona powodzią (ha),</i></li> <li><i>liczba osuwisk (szt),</i></li> <li><i>liczba kolizji i wypadków na drogach na terenie powiatu (szt.),</i></li> <li><i>liczba wyjazdów PPSP do wypadków drogowych i pożarów (szt.),</i></li> <li><i>ilość działań edukacyjno-informacyjnych z zakresu bezpieczeństwa publicznego (szt.)</i></li> </ul>	<p><b>Podniesienie efektywności opieki zdrowotnej:</b></p> <ul style="list-style-type: none"> <li><i>liczba przychodni na terenie powiatu (szt.)</i></li> <li><i>liczba praktykujących lekarzy ( w tym stomatologów) na terenie powiatu (szt.),</i></li> <li><i>liczba pacjentów przypadających na 1 lekarza (szt.),</i></li> <li><i>liczba pacjentów przypadających na 1 pielęgniarkę i położną (szt.),</i></li> <li><i>liczba mieszkańców przypadających na 1 łóżko w szpitalu powiatowym (szt.)</i></li> <li><i>działania z zakresu profilaktyki zdrowotnej (szt.),</i></li> <li><i>liczba działań promujących zdrowy tryb życia organizowanych na terenie powiatu (szt.),</i></li> <li><i>liczba osób korzystających z programów przeciw uzależnieniom (szt.),</i></li> <li><i>liczba powstałych miejsc sprzyjających aktywności fizycznej i rekreacji (szt.)</i></li> </ul>

<p><b>Przeciwdziałanie wykluczeniu społecznemu i ubóstwu:</b></p> <ul style="list-style-type: none"> <li>• liczba działań podjętych na rzecz osób z problemami opiekuńczo-wychowawczymi (szt.),</li> <li>• liczba podjętych działań z zakresu wyrównywania szans edukacyjnych dzieci i młodzieży ze środowisk zagrożonych wykluczeniem (szt.),</li> <li>• liczba programów kierowanych do osób niepełnosprawnych i zależnych, liczba osób korzystających (szt.),</li> </ul>	<p><b>Tworzenie warunków do wspierania dziecka i rodziny:</b></p> <ul style="list-style-type: none"> <li>• liczba osób korzystających ze specjalistycznego poradnictwa (szt.),</li> <li>• ilość rodzin zastępczych funkcjonujących na terenie powiatu (szt.)</li> </ul>	<p><b>Interwencja kryzysowa i przeciwdziałanie przemocy w rodzinie:</b></p> <ul style="list-style-type: none"> <li>• liczba programów profilaktycznych (szt.)</li> <li>• liczba wdrożonych form wsparcia na rzecz osób objętych interwencją kryzysową (szt.),</li> <li>• liczba osób objętych pomocą (szt.),</li> </ul>
<p><b>Rozwój profilaktyki senioralnej:</b></p> <ul style="list-style-type: none"> <li>• liczba usług specjalistycznych i opiekuńczych (szt.)</li> </ul>	<p><b>Wzmocnienie integracji osób niepełnosprawnych:</b></p> <ul style="list-style-type: none"> <li>• liczba usług w zakresie rehabilitacji społecznej (szt.),</li> <li>• ilość przystosowanych obiektów dla osób niepełnosprawnych (szt.)</li> </ul>	<p><b>Rozwój infrastruktury oraz spójnej oferty turystycznej:</b></p> <ul style="list-style-type: none"> <li>• długość szlaków turystycznych (km),</li> <li>• ilość nowopowstałych obiektów infrastruktury turystycznej i wypoczynkowej (szt.),</li> </ul>
<p><b>Poprawa atrakcyjności turystycznej powiatu w oparciu o walory przyrodnicze:</b></p> <ul style="list-style-type: none"> <li>• długość szlaków turystycznych, ścieżek rowerowych, pieszych i konnych (km),</li> <li>• ilość obiektów nowopowstałej infrastruktury okoloturystycznej (szt.),</li> <li>• liczba kampanii promocyjnych i akcji informacyjnych na temat atrakcji turystycznych, gospodarstw agroturystycznych i innych obiektów turystycznych (szt.),</li> <li>• liczba lokalnych produktów (szt.)</li> </ul>	-	-

## VII. ZAKOŃCZENIE

*Strategia rozwoju powiatu nowodworskiego na lata 2015–2030* jest długoplanowym dokumentem (przyjętym na okres piętnastu lat), który określa **najważniejsze priorytety i cele polityki rozwoju społeczno-gospodarczego** do realizacji na obszarze jednostki w okresie 2015–2030.

Dokument ten stanowi także odpowiedź na ustawowy wymóg prowadzenia polityki rozwoju lokalnego w oparciu o strategię, jak również skuteczną próbę dostosowania się do standardów europejskich i krajowych.

Nowo zaprojektowana strategia rozwoju prezentuje zatem określoną propozycję dla powiatu nowodworskiego w postaci celów strategicznych i operacyjnych oraz głównych kierunków działania realizowanych na rzecz tworzenia jak najlepszych warunków dla trwałego rozwoju gospodarczego oraz widocznego wzrostu poziomu życia mieszkańców, zgodnie z wymogami ochrony środowiska przyrodniczego w okresie 2014–2020. W ramach dokumentu opracowano otwarty katalog kierunków działania, do których zmierzać powinien powiat nowodworski we wskazanym okresie czasu. Nie zamyka to oczywiście drogi do wypracowania i realizowania innych kierunków działań i rozwiązań. Niemniej jednak podstawą zmian, korekt i modyfikacji powinny być wyłącznie względy merytoryczne, wynikające ze zmieniających się uwarunkowań zewnętrznych (szans i zagrożeń rozwojowych, tkwiących w otoczeniu powiatu — prawnych, finansowych, społecznych, gospodarczych, międzynarodowych) oraz wewnętrznych (silnych i słabych stron) rozwoju powiatu.

Strategia, oprócz swojego zasadniczego celu, jakim jest planowanie rozwoju, jest również doskonałą płaszczyzną integrującą władze i społeczność powiatu nowodworskiego wokół jego najważniejszych problemów i szans rozwojowych, które niesie współczesny świat. Dokument ten nie ogranicza się jednak w swych zapisach wyłącznie do zadań realizowanych bezpośrednio przez władze samorządowe, proponując równoległe partycypację w wyznaczonych w strategii kierunkach działania, innym podmiotom funkcjonującym w granicach powiatu nowodworskiego, celem rozwijania sieci powiązań publiczno-prywatnych na rzecz wdrażania wspólnej polityki rozwoju lokalnego. Tak realizowana kooperacja stanowi jeden z fundamentalnych elementów polityki strukturalnej Unii Europejskiej, zwłaszcza w kontekście obecnego okresu programowania 2014–2020, gdzie nacisk położony jest na realizowanie wspólnej polityki rozwoju lokalnego w kontekście

terytorialnym, mającej na celu współpracę samorządów na rzecz maksymalnego wykorzystania wspólnych atutów i rozwiązywania problemów poszczególnych obszarów danego województwa.

## ŹRÓDŁA DANYCH

1. Bank Danych Lokalnych GUS, 2014
2. Dziemianowicz W., Szmigiel-Rawska K., Nowicka P., Dąbrowska A., *Planowanie strategiczne. Poradnik dla pracowników administracji publicznej*, MRR, Warszawa 2012.
3. *Europa 2020. Strategia na rzecz inteligentnego i zrównoważonego rozwoju sprzyjającego włączeniu społecznemu*, Komunikat Komisji, KOM (2010) 2020, wersja ostateczna, Komisja Europejska, Bruksela, 3.3.2010.
4. Informacje uzyskane od Gmin Powiatu Nowodworskiego
5. *Krajowa Strategia Rozwoju Regionalnego 2010-2020. Regiony – miasta – obszary wiejskie*, Warszawa lipiec 2010, dokument przyjęty przez Radę Ministrów w dniu 13 lipca 2010 r.
6. *Nowy model zarządzania strategicznym rozwojem w Polsce*, MRR, Warszawa 2012.
7. Powszechny Spis Rolny 2010 – Raport z wyników województwa mazowieckiego, US w Warszawie, Warszawa 2011.
8. *Raport o sytuacji społeczno-gospodarczej województwa mazowieckiego w 2013 r.*, GUS, Warszawa 2014.
9. *Statystyczne Vademecum Samorządowca. Powiat nowodworski. 2014*, Urząd Statystyczny w Warszawie.
10. *Strategia Rozwoju Kraju 2020*, Warszawa wrzesień 2012, dokument przyjęty Uchwałą Rady Ministrów w dniu 25 września 2012 r.
11. *Strategia Rozwoju Powiatu nowodworskiego*, Nowy Dwór Mazowiecki, 24.04.2002 r.
12. *Plan Rozwoju Lokalnego Powiatu Nowodworskiego na lata 2007 – 2013*, listopad 2007
13. *Strategia rozwoju województwa mazowieckiego do 2030 r. Innowacyjne Mazowsze*, Warszawa 2013, Załącznik do Uchwały nr 158/13 Sejmiku Województwa Mazowieckiego z dnia 28 października 2013 r.
14. *Sytuacja demograficzna i społeczno-gospodarcza na obszarach prawnie chronionych w wybranych gminach woj. mazowieckiego*, US Warszawa, Mazowiecki Ośrodek Badań Regionalnych, Warszawa 2012.
15. *Turystyka w województwie mazowieckim w 2013 r.*, Urząd Statystyczny w Warszawie, Warszawa 2014.

16. *Województwo mazowieckie w liczbach 2012*, Urząd Statystyczny w Warszawie, Warszawa 2012.
17. *Województwo mazowieckie. Podregiony, powiaty, gminy. 2013*, Urząd Statystyczny w Warszawie, Warszawa 2013.
18. *Zróźnicowanie atrakcyjności turystycznej powiatów województwa mazowieckiego*, Mazowiecki Ośrodek Badań Regionalnych, Warszawa 2014.

## WYKAZ DRÓG POWIATOWYCH WYMAGAJĄCYCH PRZEBUDOWY/MODERNIZACJI

## GMINA CZOSNÓW

Lp	Nr drogi	Nazwa drogi	Pikietaż		Długość drogi	Rodzaj nawierzchni		Chodnik		Ścieżka rowerowa	
						ulepszona	nie ulepszona	Długość odcinka	Powierzchnia	Długość	Powierzchnia
1	2404W	Kazuń Bielany-Dębina	0+000	3+760	3,760	3,760					
3	2406W	Augustówek-do drogi Kazuń Bielany-Dębina	0+000	1+700	1,700	1,700					
4	2420W	Czosnów-Łomna-Łomianki-Dąbrowa	0+000	6+150	6,150	6,150		4,1	7075		
<b>RAZEM</b>					<b>11,610</b>	<b>11,610</b>		<b>4,1</b>	<b>7075</b>	<b>0</b>	<b>0</b>

## GMINA POMIECHÓWEK

Lp	Nr drogi	Nazwa drogi	Pikietaż		Długość drogi	Rodzaj nawierzchni		Chodnik		Ścieżka rowerowa
						ulepszona	nie ulepszona	Długość odcinka (km)	Powierzchnia (m <sup>2</sup> )	Długość
5.	2410W	Śniadówko-Goławice-Pomiechówek	0+000	7+680	7,680	7,680		1,620	2430	
6.	2411W	Od drogi woj. Nr 571 -Borkowo-Błędowno-Szczypiorno-Pomiechówek	2+110	14+280	12,170	12,170		2,900	4350	
8.	2413W	Wojszczyce-Janowo-Nowy Modlin	3+205	8+580	5,375	5,375		1,320	2060	0
<b>RAZEM</b>					<b>25,225</b>	<b>25,225</b>	<b>0,000</b>	<b>5,840</b>	<b>8840</b>	

## GMINA ZAKROCZYM

Lp	Nr drogi	Nazwa drogi	Pikietaż		Długość drogi	Rodzaj nawierzchni		Chodnik		Ścieżka rowerowa
						ulepszona	nie ulepszona	Długość odcinka	Powierzchnia (m <sup>2</sup> )	Długość
1.	3001W	Stara Wrona-Wojszczyce-Zakroczym-do dr. kraj. Nr 62	0+000	12+900	12,900	12,900		2,700	5150	0
3.	2413W	Wojszczyce-Janowo-Nowy Modlin	0+000	3+205	3,205	3,205		0,350	350	0
7.	2417W	Zakroczym-Nowe Trebki	0+000	7+530	7,530	7,030	0,500	0,000	0	0
<b>RAZEM</b>					<b>23,635</b>	<b>23,135</b>	<b>0,500</b>	<b>3,050</b>	<b>5500</b>	<b>0</b>

## GMINA LEONCIN

Lp	Nr drogi	Nazwa drogi	Pikietaż		Długość drogi	Rodzaj nawierzchni		Chodnik		Ścieżka rowerowa
						ulepszona	nie ulepszona	Długość odcinka	Powierzchnia (m <sup>2</sup> )	Długość
2.	2401W	Secymin Polski-Nowiny-Leoncin-Nowe Grochale dodr. Woj.. Nr 575	0+000	14+310	14,310	14,310		3,970	6630	
<b>RAZEM</b>					<b>14,310</b>	<b>14,310</b>		<b>3,970</b>	<b>6630</b>	

## GMINA NASIELSK

Lp	Nr drogi	Nazwa drogi	Pikietaż		Długość drogi	Rodzaj nawierzchni		Chodnik		Ścieżka rowerowa
						ulepszona	nie ulepszona	Długość odcinka	Powierzchnia	Długość
2.	2421W	Nasielsk-Gąsocin-Ciechanów	0+000	6+000	6,000	2,540	3,460			
3.	2422W	Nasielsk-Strzegocin-Szyski	0+000	5+000	5,000	5,000		1,6	2400	
5.	2424W	Nasielsk-Nuna	0+000	7+624	7,624	2,115	5,509	1,6	3200	
7.	2425W	Pieścirogi-Siennica	0+000	1+435	1,435	1,435				
9.	2427W	Nasielsk-Malczyn-Ruszkowo	0+000	7+480	7,480	3,890	3,590	0,2	300	
10.	2428W	Ruszkowo-Studzianki-Nuna	0+000	15+346	15,346	15,346		1,5	2250	
11.	2429W	Siennica-Mogowo	0+000	2+450	2,450	2,450				
12.	2430W	Wągrowo-Budy Siennickie-Studzianki	0+000	3+360	3,600	1,400	2,200			
13.	3045W	Władysławo-Gawłowo-Cieksyn-do drogi woj. Nr 571	6+905	10+692	3,787	3,787				
15.	2411W	Od dr. woj. Nr 571- Borkowo-Błędowno-Szczypiorno-Pomiechówek	0+000	2+110	2,110	2,110				
<b>RAZEM</b>					<b>54,832</b>	<b>40,073</b>	<b>14,759</b>	<b>4,9</b>	<b>8150</b>	